

# Observatorio de precios del transporte de mercancías por carretera en vehículos pesados

**Diciembre 2023**

**(Datos desde 1T-1999 a 3T-2023)**



GOBIERNO  
DE ESPAÑA

MINISTERIO  
DE TRANSPORTES  
Y MOVILIDAD SOSTENIBLE

SECRETARÍA DE ESTADO DE  
TRANSPORTES Y MOVILIDAD  
SOSTENIBLE

DIRECCIÓN GENERAL  
DE TRANSPORTE  
TERRESTRE



## **ÍNDICE**

<b>1. INTRODUCCIÓN.....</b>	<b>1</b>
<b>2. PRECIOS DEL TRANSPORTE DE MERCANCÍAS POR CARRETERA EN VEHÍCULOS PESADOS. ....</b>	<b>2</b>
<b>2.1. Precios con IVA. ....</b>	<b>3</b>
2.1.1. Evolución trimestral según la distancia del recorrido en carga. ....	3
2.1.2. Evolución anual según la distancia del recorrido en carga. ....	7
<b>2.2. Precios sin IVA. ....</b>	<b>9</b>
2.2.1. Evolución trimestral según la distancia del recorrido en carga. ....	9
2.2.2. Evolución anual según la distancia del recorrido en carga. ....	14
<b>3. COMPARACIÓN DE LA EVOLUCIÓN DE LOS PRECIOS SIN IVA Y DE LOS COSTES DEL TRANSPORTE DE MERCANCÍAS POR CARRETERA EN VEHÍCULOS PESADOS. ....</b>	<b>18</b>
<b>3.1. Base de la comparación a 1 de enero de 2000. ....</b>	<b>18</b>
<b>3.2. Base de la comparación a 31 de enero de 2016. ....</b>	<b>26</b>

## 1. INTRODUCCIÓN.

El observatorio de precios tiene como objetivo conocer de manera fiable la evolución y tendencia de los precios del transporte de mercancías por carretera.

Los datos de precios recogidos en este Observatorio han sido elaborados por la “Subdirección General de Estudios Económicos y Estadísticas” del Ministerio de Transportes y Movilidad Sostenible, a partir de la Encuesta Permanente de Transporte de Mercancías por Carretera (EPTMC). El diseño muestral se basa en un muestreo aleatorio estratificado con el vehículo-semana como unidad de muestreo. Los criterios de estratificación son los siguientes: tipo de servicio, ámbito de la autorización y capacidad de carga. El tamaño de la muestra teórica es de 1.000 vehículos semanales. El objetivo fundamental de la encuesta es investigar las operaciones de transporte realizadas por el vehículo seleccionado en la semana de referencia.

El ámbito de estudio de los precios son las operaciones de transporte de mercancías con recorrido intermunicipal realizadas por los vehículos pesados españoles de servicio público autorizados. Los datos de la EPTMC se tratan estadísticamente de la forma adecuada para obtener los precios medios por kilómetro en carga.

El precio medio por kilómetro en carga se obtiene dividiendo la suma de los importes de las operaciones entre la suma de los kilómetros recorridos en las mismas. Se analiza la evolución del precio por kilómetro mediante un índice cuya base (100) se ha fijado en el primer trimestre de 1999. Los resultados permiten el seguimiento de la evolución de los precios por trimestres naturales para el total y según la distancia de recorrido en carga.

## **2. PRECIOS DEL TRANSPORTE DE MERCANCÍAS POR CARRETERA EN VEHÍCULOS PESADOS.**

A continuación, se resumen las variaciones de los precios sin IVA y por kilómetro en carga de los últimos años.

En 1999 el incremento relativo del precio medio por kilómetro en carga fue mucho mayor en las operaciones de corta distancia. En 2000 y 2001 se produjeron incrementos de los precios, siendo muy altos en 2001. En los siguientes años estos incrementos fueron disminuyendo hasta hacerse prácticamente nulos en el año 2004. En 2005 y 2006 los precios se incrementaron mucho. En 2007 y 2008 aumentaron de forma moderada. En 2009 los precios disminuyeron, volviendo a incrementarse en 2010 y 2011. En 2012 y 2013 disminuyeron. En 2014 los precios aumentaron. En 2015, 2016 y 2017 disminuyeron. En 2018, 2019 y 2020 aumentaron.

En 2021 los precios, sin IVA y por kilómetro en carga, disminuyeron respecto a 2020 para las distancias en carga menores o iguales a 50 km y de 101 a 300 km, aumentando en el resto de las distancias.

En los tres primeros trimestres de 2022 los precios, sin IVA y por kilómetro en carga, aumentaron respecto al trimestre anterior para todas las distancias, excepto en el tercer trimestre de 2022 que disminuye el precio para las distancias entre 201 y 300 km. El cuarto trimestre de 2022 respecto al trimestre anterior hay variaciones positivas y negativas en función de la distancia.

El primer trimestre de 2023 se caracteriza por la bajada de precios y costes generalizada respecto al trimestre anterior. En el segundo trimestre de 2023 únicamente baja el precio respecto al trimestre anterior para la distancia entre 101 y 200 km, el porcentaje de subida respecto al mismo trimestre del año anterior es del 4.6%. En el tercer trimestre de 2023, se aprecia un aumento medio de los precios, si bien en comportamiento es dispar en función de la distancia. Para trayectos cortos se produce una disminución de los precios mientras que, para los trayectos de más de 100 km, se registra un claro aumento de los precios.

## 2.1. Precios con IVA.

### 2.1.1. Evolución trimestral según la distancia del recorrido en carga.

#### EVOLUCIÓN DEL PRECIO MEDIO, CON IVA, POR KILÓMETRO EN CARGA SEGÚN LA DISTANCIA DEL RECORRIDO EN CARGA.

Vehículos pesados de servicio público y recorridos intermunicipales.

Índice base: 1º trimestre de 1999 = 100

		DISTANCIA DEL RECORRIDO EN CARGA											
		TODAS		50 km y menos		Entre 51 y 100 km		Entre 101 y 200 km		Entre 201 y 300 km		Mayor de 300 km	
Año	Trimestre	Precio medio del trimestre (Índice)	Variación sobre el mismo trimestre del año anterior	Precio medio del trimestre (Índice)	Variación sobre el mismo trimestre del año anterior	Precio medio del trimestre (Índice)	Variación sobre el mismo trimestre del año anterior	Precio medio del trimestre (Índice)	Variación sobre el mismo trimestre del año anterior	Precio medio del trimestre (Índice)	Variación sobre el mismo trimestre del año anterior	Precio medio del trimestre (Índice)	Variación sobre el mismo trimestre del año anterior
1999	1T	100,0		100,0		100,0		100,0		100,0		100,0	
	2T	99,4		109,5		105,8		97,0		101,1		98,9	
	3T	101,7		109,1		102,1		98,2		105,1		97,3	
	4T	102,1		114,5		106,9		100,0		102,1		99,2	
2000	1T	102,1	2,1%	116,0	16,0%	103,2	3,2%	97,1	-2,9%	105,8	5,8%	99,1	-0,9%
	2T	102,6	3,2%	113,2	3,4%	105,8	0,0%	103,5	6,6%	107,4	6,2%	99,6	0,7%
	3T	105,5	3,7%	114,1	4,6%	108,0	5,8%	101,0	2,9%	106,2	1,0%	100,7	3,5%
	4T	104,4	2,3%	117,1	2,3%	113,6	6,3%	107,2	7,2%	106,7	4,5%	103,2	4,0%
2001	1T	105,5	3,3%	119,3	2,8%	115,7	12,1%	108,1	11,3%	110,5	4,4%	102,6	3,5%
	2T	109,3	6,5%	121,7	7,5%	118,7	12,2%	110,3	6,6%	112,0	4,3%	105,7	6,1%
	3T	114,7	8,7%	125,6	10,1%	115,0	6,5%	112,2	11,1%	118,4	11,5%	108,3	7,5%
	4T	113,4	8,6%	124,5	6,3%	123,6	8,8%	113,7	6,0%	117,5	10,1%	109,0	5,6%
2002	1T	110,9	5,1%	124,5	4,4%	119,7	3,5%	111,5	3,1%	114,5	3,6%	107,5	4,8%
	2T	113,8	4,1%	131,5	8,1%	126,9	6,9%	117,2	6,2%	120,9	7,9%	109,9	4,0%
	3T	116,6	1,7%	126,6	0,8%	124,5	8,3%	114,3	1,9%	119,8	1,2%	111,5	3,0%
	4T	114,8	1,2%	132,9	6,7%	126,9	2,7%	115,8	1,9%	118,7	1,0%	109,0	0,0%
2003	1T	112,5	1,4%	125,9	1,1%	122,6	2,4%	113,3	1,6%	121,4	6,0%	108,7	1,1%
	2T	115,7	1,7%	136,4	3,7%	131,5	3,6%	119,9	2,3%	119,5	-1,2%	110,6	0,6%
	3T	118,8	1,9%	133,2	5,2%	131,1	5,3%	121,7	6,5%	120,2	0,3%	111,9	0,4%
	4T	115,9	1,0%	135,0	1,6%	138,9	9,5%	115,4	-0,4%	116,9	-1,5%	110,4	1,3%
2004	1T	110,4	-1,9%	131,4	4,4%	125,5	2,4%	107,5	-5,0%	110,8	-8,7%	109,7	0,9%
	2T	115,0	-0,6%	133,7	-2,0%	130,2	-1,0%	116,6	-2,8%	119,7	0,2%	111,0	0,4%
	3T	119,7	0,8%	131,1	-1,6%	132,1	0,8%	118,7	-2,5%	120,0	-0,2%	110,7	-1,1%
	4T	118,4	2,2%	132,8	-1,6%	126,2	-9,1%	117,1	1,5%	124,5	6,5%	111,5	1,0%
2005	1T	117,9	6,8%	136,0	3,5%	131,7	4,9%	122,7	14,1%	122,4	10,5%	111,7	1,8%
	2T	123,6	7,5%	131,7	-1,5%	137,5	5,6%	126,1	8,2%	123,7	3,3%	116,5	5,0%
	3T	126,1	5,3%	139,8	6,6%	130,4	-1,3%	122,9	3,5%	125,9	4,9%	117,2	5,9%
	4T	125,9	6,3%	138,4	4,2%	128,8	2,1%	127,4	8,8%	126,1	1,3%	121,2	8,7%
2006	1T	129,0	9,4%	135,7	-0,2%	136,4	3,6%	128,3	4,6%	129,0	5,4%	123,8	10,8%
	2T	132,2	7,0%	150,6	14,4%	141,6	3,0%	128,6	2,0%	129,8	4,9%	125,0	7,3%
	3T	136,4	8,2%	146,5	4,8%	147,3	13,0%	133,1	8,3%	131,6	4,5%	126,3	7,8%
	4T	135,2	7,4%	147,2	6,4%	138,1	7,2%	133,0	4,4%	135,1	7,1%	130,2	7,4%

Fuente: Encuesta Permanente de Transporte de Mercancías por Carretera.

**EVOLUCIÓN DEL PRECIO MEDIO, CON IVA, POR KILÓMETRO EN CARGA SEGÚN LA DISTANCIA DEL RECORRIDO EN CARGA.****Vehículos pesados de servicio público y recorridos intermunicipales.**

Índice base: 1° trimestre de 1999 = 100

		DISTANCIA DEL RECORRIDO EN CARGA											
		TODAS		50 km y menos		Entre 51 y 100 km		Entre 101 y 200 km		Entre 201 y 300 km		Mayor de 300 km	
Año	Trimestre	Precio medio del trimestre (Índice)	Variación sobre el mismo trimestre del año anterior	Precio medio del trimestre (Índice)	Variación sobre el mismo trimestre del año anterior	Precio medio del trimestre (Índice)	Variación sobre el mismo trimestre del año anterior	Precio medio del trimestre (Índice)	Variación sobre el mismo trimestre del año anterior	Precio medio del trimestre (Índice)	Variación sobre el mismo trimestre del año anterior	Precio medio del trimestre (Índice)	Variación sobre el mismo trimestre del año anterior
2007	1T	136,1	5,5%	148,6	9,5%	142,1	4,2%	132,0	2,9%	135,8	5,3%	128,3	3,6%
	2T	134,1	1,4%	145,3	-3,5%	138,7	-2,0%	129,9	1,0%	140,6	8,3%	130,0	4,0%
	3T	138,4	1,5%	149,7	2,2%	141,9	-3,7%	135,7	2,0%	134,5	2,2%	131,5	4,1%
	4T	137,2	1,5%	148,1	0,6%	149,1	8,0%	132,3	-0,5%	137,0	1,4%	130,2	0,0%
2008	1T	135,5	-0,4%	141,1	-5,0%	147,9	4,1%	129,6	-1,8%	133,5	-1,7%	128,6	0,2%
	2T	138,0	2,9%	139,3	-4,1%	141,1	1,7%	130,9	0,8%	142,2	1,1%	134,2	3,2%
	3T	140,4	1,4%	151,8	1,4%	144,6	1,9%	134,6	-0,8%	136,2	1,3%	134,6	2,4%
	4T	139,7	1,8%	140,9	-4,9%	142,5	-4,4%	140,9	6,5%	141,1	3,0%	135,4	4,0%
2009	1T	133,3	-1,6%	141,1	0,0%	138,7	-6,2%	132,0	1,9%	132,9	-0,4%	128,9	0,2%
	2T	132,9	-3,7%	147,5	5,9%	138,9	-1,6%	132,2	1,0%	134,9	-5,1%	127,2	-5,2%
	3T	132,1	-5,9%	133,4	-12,1%	134,8	-6,8%	130,0	-3,4%	129,3	-5,1%	126,1	-6,3%
	4T	136,5	-2,3%	140,7	-0,1%	139,4	-2,2%	134,0	-4,9%	137,2	-2,8%	131,6	-2,8%
2010	1T	137,0	2,8%	139,8	-0,9%	148,0	6,7%	133,3	1,0%	135,6	2,0%	134,1	4,0%
	2T	135,3	1,8%	138,8	-5,9%	141,9	2,2%	131,0	-0,9%	131,3	-2,7%	133,6	5,0%
	3T	141,7	7,3%	141,5	6,1%	143,8	6,7%	134,2	3,2%	136,6	5,6%	136,8	8,5%
	4T	140,3	2,8%	141,0	0,2%	139,4	0,0%	134,6	0,4%	137,9	0,5%	139,5	6,0%
2011	1T	140,3	2,4%	144,3	3,2%	141,3	-4,5%	133,6	0,2%	139,4	2,8%	139,9	4,3%
	2T	145,0	7,2%	145,3	4,7%	146,1	3,0%	136,8	4,4%	140,2	6,8%	143,5	7,4%
	3T	142,8	0,8%	144,5	2,1%	144,3	0,3%	139,4	3,9%	137,2	0,4%	141,0	3,1%
	4T	139,6	-0,5%	141,9	0,6%	139,9	0,4%	132,9	-1,3%	137,0	-0,7%	141,0	1,1%
2012	1T	137,0	-2,4%	137,5	-4,7%	133,1	-5,8%	127,4	-4,6%	134,8	-3,3%	141,2	0,9%
	2T	138,9	-4,2%	145,6	0,2%	138,5	-5,2%	132,0	-3,5%	135,8	-3,1%	141,8	-1,2%
	3T	140,9	-1,3%	140,7	-2,6%	136,1	-5,7%	135,3	-2,9%	139,3	1,5%	141,7	0,5%
	4T	144,8	3,7%	139,6	-1,6%	139,7	-0,1%	135,3	1,8%	139,4	1,8%	147,7	4,8%
2013	1T	140,2	2,3%	141,9	3,2%	133,1	0,0%	129,5	1,6%	137,5	2,0%	145,2	2,8%
	2T	140,3	1,0%	139,5	-4,2%	135,1	-2,5%	127,4	-3,5%	139,7	2,9%	146,2	3,1%
	3T	145,6	3,3%	140,9	0,1%	143,7	5,6%	136,0	0,5%	134,1	-3,7%	148,1	4,5%
	4T	143,1	-1,2%	138,4	-0,9%	140,5	0,6%	131,4	-2,9%	143,3	2,8%	144,8	-2,0%
2014	1T	141,6	1,0%	143,1	0,8%	144,0	8,2%	135,9	4,9%	139,1	1,2%	146,5	0,9%
	2T	144,5	3,0%	145,2	4,1%	139,1	3,0%	129,7	1,8%	149,8	7,2%	148,0	1,2%
	3T	146,2	0,4%	146,4	3,9%	133,4	-7,2%	132,5	-2,6%	140,4	4,7%	147,4	-0,5%
	4T	146,8	2,6%	138,1	-0,2%	143,1	1,9%	133,9	1,9%	142,2	-0,8%	148,8	2,8%
2015	1T	143,4	1,3%	141,3	-1,3%	139,9	-2,8%	132,4	-2,6%	145,6	4,7%	146,4	-0,1%
	2T	143,0	-1,0%	138,9	-4,3%	138,3	-0,6%	134,2	3,5%	148,6	-0,8%	147,0	-0,7%
	3T	144,7	-1,0%	137,7	-5,9%	139,0	4,2%	135,4	2,2%	141,6	0,9%	145,8	-1,1%
	4T	144,0	-1,9%	136,1	-1,4%	136,3	-4,8%	132,2	-1,3%	141,9	-0,2%	147,8	-0,7%

Fuente: Encuesta Permanente de Transporte de Mercancías por Carretera.

**EVOLUCIÓN DEL PRECIO MEDIO, CON IVA, POR KILÓMETRO EN CARGA SEGÚN LA DISTANCIA DEL RECORRIDO EN CARGA.****Vehículos pesados de servicio público y recorridos intermunicipales.**

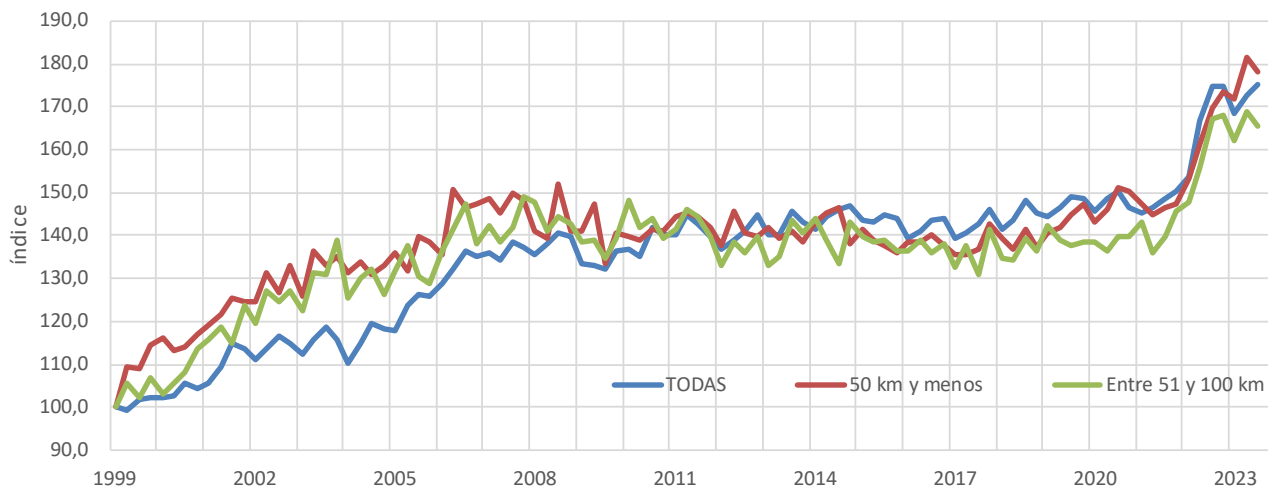
Índice base: 1º trimestre de 1999 = 100

		DISTANCIA DEL RECORRIDO EN CARGA											
		TODAS		50 km y menos		Entre 51 y 100 km		Entre 101 y 200 km		Entre 201 y 300 km		Mayor de 300 km	
Año	Trimestre	Precio medio del trimestre (Índice)	Variación sobre el mismo trimestre del año anterior	Precio medio del trimestre (Índice)	Variación sobre el mismo trimestre del año anterior	Precio medio del trimestre (Índice)	Variación sobre el mismo trimestre del año anterior	Precio medio del trimestre (Índice)	Variación sobre el mismo trimestre del año anterior	Precio medio del trimestre (Índice)	Variación sobre el mismo trimestre del año anterior	Precio medio del trimestre (Índice)	Variación sobre el mismo trimestre del año anterior
<b>2016</b>	1T	139,5	-2,7%	138,6	-1,9%	136,3	-2,6%	129,3	-2,3%	139,4	-4,3%	145,2	-0,8%
	2T	141,2	-1,3%	138,5	-0,3%	139,0	0,5%	129,7	-3,4%	140,5	-5,5%	145,6	-1,0%
	3T	143,6	-0,8%	140,2	1,8%	136,1	-2,1%	132,0	-2,5%	138,5	-2,2%	145,0	-0,5%
	4T	143,9	-0,1%	137,7	1,2%	138,2	1,4%	133,3	0,8%	145,6	2,6%	144,8	-2,0%
<b>2017</b>	1T	139,5	0,0%	135,4	-2,3%	132,4	-2,9%	126,9	-1,9%	140,7	0,9%	142,8	-1,7%
	2T	140,7	-0,4%	135,7	-2,0%	137,5	-1,1%	130,0	0,2%	142,4	1,4%	143,7	-1,3%
	3T	142,7	-0,6%	137,0	-2,3%	130,8	-3,9%	132,5	0,4%	138,3	-0,1%	145,5	0,3%
	4T	145,9	1,4%	142,6	3,6%	141,3	2,2%	133,1	-0,2%	140,1	-3,8%	146,5	1,2%
<b>2018</b>	1T	141,6	1,5%	139,3	2,9%	134,5	1,6%	132,9	4,7%	139,1	-1,1%	145,9	2,2%
	2T	143,4	1,9%	136,9	0,9%	134,3	-2,3%	136,6	5,1%	144,2	1,3%	146,2	1,7%
	3T	148,0	3,7%	141,6	3,4%	139,3	6,5%	140,0	5,7%	143,8	4,0%	146,6	0,8%
	4T	145,3	-0,4%	137,4	-3,6%	136,5	-3,4%	134,9	1,4%	149,5	6,7%	147,5	0,7%
<b>2019</b>	1T	144,2	1,8%	140,6	0,9%	142,1	5,7%	134,4	1,1%	146,4	5,2%	146,2	0,2%
	2T	146,3	2,0%	141,9	3,7%	138,8	3,4%	135,1	-1,1%	144,2	0,0%	147,2	0,7%
	3T	149,0	0,7%	144,7	2,2%	137,5	-1,3%	137,7	-1,6%	144,5	0,5%	149,7	2,1%
	4T	148,4	2,1%	147,5	7,4%	138,5	1,5%	135,4	0,4%	140,7	-5,9%	149,5	1,4%
<b>2020</b>	1T	145,6	1,0%	143,1	1,8%	138,7	-2,4%	135,2	0,6%	146,6	0,1%	148,2	1,4%
	2T	148,5	1,5%	145,9	2,8%	136,4	-1,7%	135,8	0,5%	145,4	0,8%	150,5	2,2%
	3T	150,4	0,9%	151,0	4,4%	139,9	1,7%	137,7	0,0%	141,5	-2,1%	148,8	-0,6%
	4T	146,7	-1,1%	150,4	2,0%	139,8	0,9%	132,8	-1,9%	144,5	2,7%	149,1	-0,3%
<b>2021</b>	1T	145,2	-0,3%	147,3	2,9%	143,0	3,1%	132,0	-2,4%	144,3	-1,6%	149,2	0,7%
	2T	146,4	-1,4%	144,9	-0,7%	136,1	-0,2%	135,9	0,1%	140,3	-3,5%	150,3	-0,1%
	3T	148,7	-1,1%	146,6	-2,9%	139,6	-0,2%	134,7	-2,2%	144,8	2,3%	150,0	0,8%
	4T	150,4	2,5%	147,4	-2,0%	145,6	4,1%	138,0	3,9%	146,7	1,5%	152,1	2,0%
<b>2022</b>	1T	153,7	5,9%	153,4	4,1%	147,7	3,3%	144,9	9,8%	151,3	4,9%	155,1	4,0%
	2T	166,7	13,9%	161,2	11,2%	155,9	14,5%	153,0	12,6%	168,1	19,8%	171,2	13,9%
	3T	174,7	17,5%	169,5	15,6%	167,3	19,8%	158,9	18,0%	167,4	15,6%	176,4	17,6%
	4T	174,7	16,2%	173,3	17,6%	168,2	15,5%	168,1	21,8%	170,6	16,3%	175,9	15,6%
<b>2023</b>	1T	168,6	9,7%	172,0	12,1%	161,9	9,6%	161,2	11,2%	162,1	7,1%	172,9	11,5%
	2T	172,8	3,7%	181,6	12,7%	168,9	8,3%	160,0	4,6%	165,5	-1,5%	174,5	1,9%
	3T	175,3	0,3%	178,1	5,1%	165,3	-1,2%	166,9	5,0%	171,8	2,6%	175,3	-0,6%
	4T												

Fuente: Encuesta Permanente de Transporte de Mercancías por Carretera.

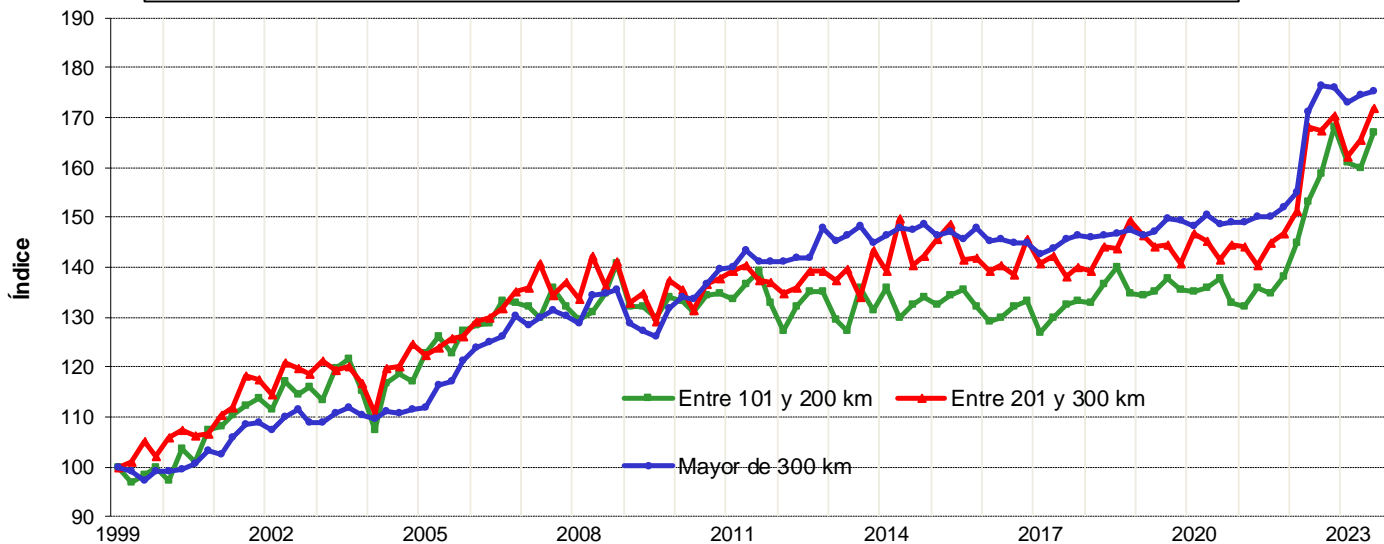


**EVOLUCIÓN DEL PRECIO MEDIO, CON IVA, POR KILÓMETRO EN CARGA SEGÚN LA DISTANCIA DEL RECORRIDO EN CARGA**  
 Vehículos pesados de servicio público y recorridos intermunicipales  
 Índice base: 1º trimestre de 1999 = 100



Fuente: Encuesta Permanente de Transporte de Mercancías por Carretera

**EVOLUCIÓN DEL PRECIO MEDIO, CON IVA, POR KILÓMETRO EN CARGA SEGÚN LA DISTANCIA DEL RECORRIDO EN CARGA**  
 Vehículos pesados de servicio público y recorridos intermunicipales  
 Índice base: 1º trimestre de 1999 = 100



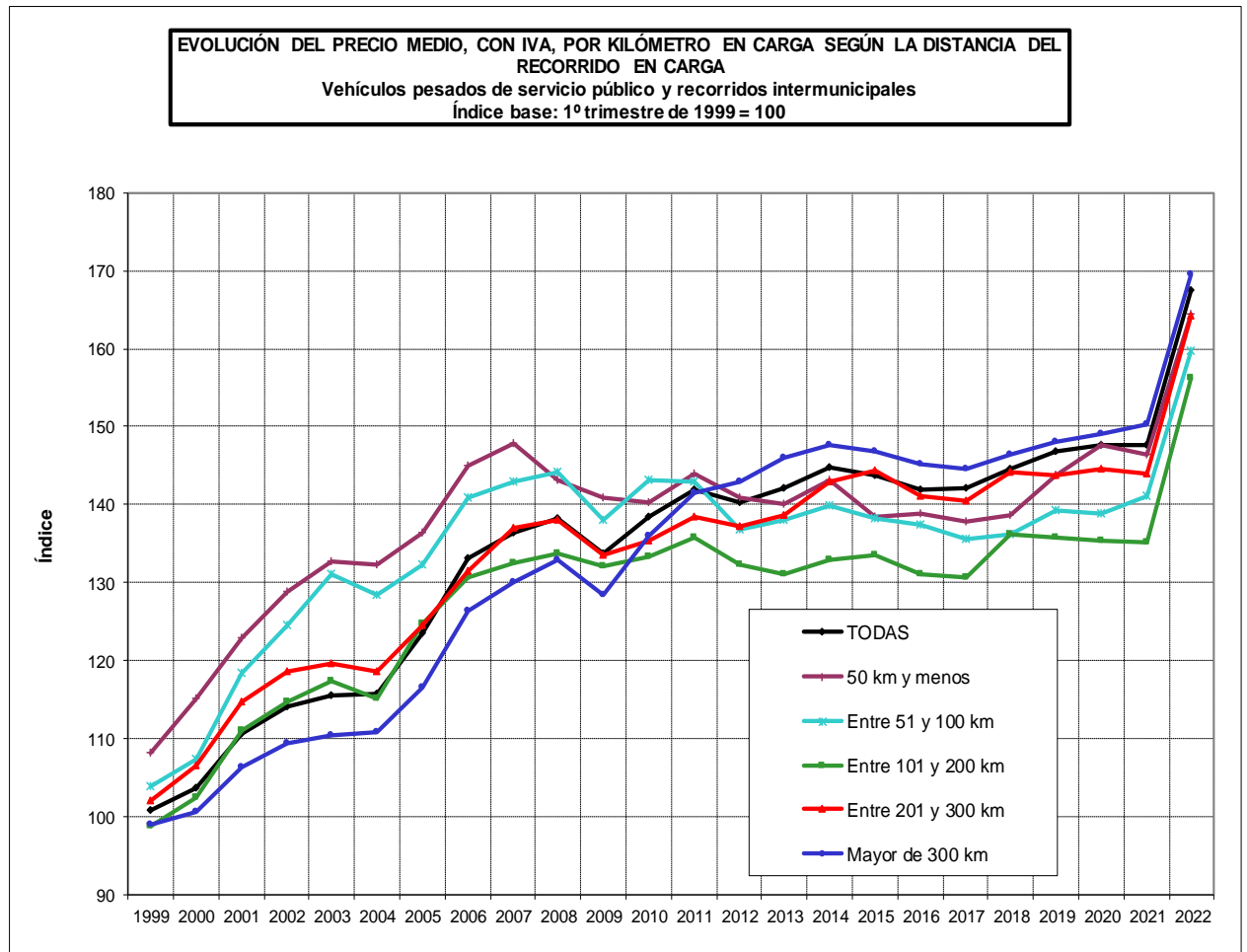
Fuente: Encuesta Permanente de Transporte de Mercancías por Carretera.

**2.1.2. Evolución anual según la distancia del recorrido en carga.****EVOLUCIÓN DEL PRECIO MEDIO, CON IVA, POR KILÓMETRO EN CARGA SEGÚN LA DISTANCIA DEL RECORRIDO EN CARGA.****Vehículos pesados de servicio público y recorridos intermunicipales.**

Índice base: 1º trimestre de 1999 = 100

Año	DISTANCIA DEL RECORRIDO EN CARGA											
	TODAS		50 km y menos		Entre 51 y 100 km		Entre 101 y 200 km		Entre 201 y 300 km		Mayor de 300 km	
	Precio medio del año (Índice)	Variación sobre el año anterior	Precio medio del año (Índice)	Variación sobre el año anterior	Precio medio del año (Índice)	Variación sobre el año anterior	Precio medio del año (Índice)	Variación sobre el año anterior	Precio medio del año (Índice)	Variación sobre el año anterior	Precio medio del año (Índice)	Variación sobre el año anterior
1999	100,8		108,2		103,8		98,8		102,0		98,9	
2000	103,6	2,8%	115,1	6,4%	107,4	3,5%	102,3	3,5%	106,5	4,4%	100,6	1,7%
2001	110,6	6,8%	122,8	6,7%	118,4	10,2%	111,1	8,6%	114,6	7,6%	106,3	5,7%
2002	114,0	3,1%	128,9	5,0%	124,5	5,2%	114,7	3,3%	118,6	3,5%	109,4	2,9%
2003	115,6	1,4%	132,6	2,9%	131,1	5,3%	117,4	2,3%	119,5	0,8%	110,3	0,8%
2004	115,7	0,1%	132,3	-0,2%	128,5	-2,0%	115,0	-2,0%	118,6	-0,8%	110,7	0,4%
2005	123,4	6,7%	136,4	3,1%	132,3	3,0%	124,8	8,5%	124,6	5,1%	116,6	5,3%
2006	133,1	7,9%	145,0	6,3%	140,8	6,4%	130,7	4,7%	131,4	5,5%	126,3	8,3%
2007	136,4	2,5%	147,9	2,0%	142,9	1,5%	132,5	1,4%	136,9	4,2%	130,0	2,9%
2008	138,3	1,4%	143,2	-3,2%	144,2	0,9%	133,7	0,9%	138,1	0,9%	133,0	2,3%
2009	133,8	-3,3%	140,8	-1,7%	138,0	-4,3%	132,1	-1,2%	133,5	-3,3%	128,5	-3,4%
2010	138,5	3,5%	140,3	-0,4%	143,2	3,8%	133,3	0,9%	135,3	1,3%	135,9	5,8%
2011	141,9	2,5%	144,0	2,6%	143,0	-0,1%	135,7	1,8%	138,4	2,3%	141,4	4,0%
2012	140,2	-1,2%	140,8	-2,2%	136,8	-4,3%	132,3	-2,5%	137,3	-0,8%	143,0	1,1%
2013	142,2	1,4%	140,1	-0,5%	138,1	1,0%	131,1	-0,9%	138,6	0,9%	146,0	2,1%
2014	144,7	1,8%	143,2	2,2%	139,8	1,2%	132,9	1,4%	142,9	3,1%	147,7	1,2%
2015	143,7	-0,7%	138,5	-3,3%	138,3	-1,1%	133,6	0,5%	144,3	1,0%	146,8	-0,6%
2016	142,0	-1,2%	138,8	0,2%	137,4	-0,7%	131,1	-1,9%	141,0	-2,3%	145,2	-1,1%
2017	142,2	0,1%	137,8	-0,7%	135,6	-1,3%	130,7	-0,3%	140,4	-0,4%	144,6	-0,4%
2018	144,5	1,6%	138,7	0,7%	136,1	0,4%	136,1	4,1%	144,1	2,6%	146,5	1,3%
2019	146,9	1,7%	143,7	3,6%	139,2	2,3%	135,7	-0,3%	143,8	-0,2%	148,1	1,1%
2020	147,7	0,5%	147,6	2,7%	138,8	-0,3%	135,4	-0,2%	144,5	0,5%	149,1	0,7%
2021	147,6	-0,1%	146,5	-0,7%	141,0	1,6%	135,1	-0,2%	144,0	-0,3%	150,4	0,9%
2022	167,4	13,4%	164,4	12,2%	159,8	13,3%	156,2	15,6%	164,3	14,1%	169,6	12,8%

Fuente: Encuesta Permanente de Transporte de Mercancías por Carretera.



## 2.2. Precios sin IVA.

### 2.2.1. Evolución trimestral según la distancia del recorrido en carga.

#### EVOLUCIÓN DEL PRECIO MEDIO, SIN IVA, POR KILÓMETRO EN CARGA SEGÚN LA DISTANCIA DEL RECORRIDO EN CARGA.

Vehículos pesados de servicio público y recorridos intermunicipales.

Índice base: 1º trimestre de 1999 = 100

		DISTANCIA DEL RECORRIDO EN CARGA											
		TODAS		50 km y menos		Entre 51 y 100 km		Entre 101 y 200 km		Entre 201 y 300 km		Mayor de 300 km	
Año	Trimestre	Precio medio del trimestre (Índice)	Variación sobre el mismo trimestre del año anterior	Precio medio del trimestre (Índice)	Variación sobre el mismo trimestre del año anterior	Precio medio del trimestre (Índice)	Variación sobre el mismo trimestre del año anterior	Precio medio del trimestre (Índice)	Variación sobre el mismo trimestre del año anterior	Precio medio del trimestre (Índice)	Variación sobre el mismo trimestre del año anterior	Precio medio del trimestre (Índice)	Variación sobre el mismo trimestre del año anterior
1999	1T	100,0		100,0		100,0		100,0		100,0		100,0	
	2T	99,4		109,5		105,8		97,0		101,1		98,9	
	3T	101,7		109,1		102,1		98,2		105,1		97,3	
	4T	102,1		114,5		106,9		100,0		102,1		99,2	
2000	1T	102,1	2,1%	116,0	16,0%	103,2	3,2%	97,1	-2,9%	105,8	5,8%	99,1	-0,9%
	2T	102,6	3,2%	113,2	3,4%	105,8	0,0%	103,5	6,6%	107,4	6,2%	99,6	0,7%
	3T	105,5	3,7%	114,1	4,6%	108,0	5,8%	101,0	2,9%	106,2	1,0%	100,7	3,5%
	4T	104,4	2,3%	117,1	2,3%	113,6	6,3%	107,2	7,2%	106,7	4,5%	103,2	4,0%
2001	1T	105,5	3,3%	119,3	2,8%	115,7	12,1%	108,1	11,3%	110,5	4,4%	102,6	3,5%
	2T	109,3	6,5%	121,7	7,5%	118,7	12,2%	110,3	6,6%	112,0	4,3%	105,7	6,1%
	3T	114,7	8,7%	125,6	10,1%	115,0	6,5%	112,2	11,1%	118,4	11,5%	108,3	7,5%
	4T	113,4	8,6%	124,5	6,3%	123,6	8,8%	113,7	6,0%	117,5	10,1%	109,0	5,6%
2002	1T	110,9	5,1%	124,5	4,4%	119,7	3,5%	111,5	3,1%	114,5	3,6%	107,5	4,8%
	2T	113,8	4,1%	131,5	8,1%	126,9	6,9%	117,2	6,2%	120,9	7,9%	109,9	4,0%
	3T	116,6	1,7%	126,6	0,8%	124,5	8,3%	114,3	1,9%	119,8	1,2%	111,5	3,0%
	4T	114,8	1,2%	132,9	6,7%	126,9	2,7%	115,8	1,9%	118,7	1,0%	109,0	0,0%
2003	1T	112,5	1,4%	125,9	1,1%	122,6	2,4%	113,3	1,6%	121,4	6,0%	108,7	1,1%
	2T	115,7	1,7%	136,4	3,7%	131,5	3,6%	119,9	2,3%	119,5	-1,2%	110,6	0,6%
	3T	118,8	1,9%	133,2	5,2%	131,1	5,3%	121,7	6,5%	120,2	0,3%	111,9	0,4%
	4T	115,9	1,0%	135,0	1,6%	138,9	9,5%	115,4	-0,4%	116,9	-1,5%	110,4	1,3%
2004	1T	110,4	-1,9%	131,4	4,4%	125,5	2,4%	107,5	-5,0%	110,8	-8,7%	109,7	0,9%
	2T	115,0	-0,6%	133,7	-2,0%	130,2	-1,0%	116,6	-2,8%	119,7	0,2%	111,0	0,4%
	3T	119,7	0,8%	131,1	-1,6%	132,1	0,8%	118,7	-2,5%	120,0	-0,2%	110,7	-1,1%
	4T	118,4	2,2%	132,8	-1,6%	126,2	-9,1%	117,1	1,5%	124,5	6,5%	111,5	1,0%
2005	1T	117,9	6,8%	136,0	3,5%	131,7	4,9%	122,7	14,1%	122,4	10,5%	111,7	1,8%
	2T	123,6	7,5%	131,7	-1,5%	137,5	5,6%	126,1	8,2%	123,7	3,3%	116,5	5,0%
	3T	126,1	5,3%	139,8	6,6%	130,4	-1,3%	122,9	3,5%	125,9	4,9%	117,2	5,9%
	4T	125,9	6,3%	138,4	4,2%	128,8	2,1%	127,4	8,8%	126,1	1,3%	121,2	8,7%
2006	1T	129,0	9,4%	135,7	-0,2%	136,4	3,6%	128,3	4,6%	129,0	5,4%	123,8	10,8%
	2T	132,2	7,0%	150,6	14,4%	141,6	3,0%	128,6	2,0%	129,8	4,9%	125,0	7,3%
	3T	136,4	8,2%	146,5	4,8%	147,3	13,0%	133,1	8,3%	131,6	4,5%	126,3	7,8%
	4T	135,2	7,4%	147,2	6,4%	138,1	7,2%	133,0	4,4%	135,1	7,1%	130,2	7,4%

Fuente: Encuesta Permanente de Transporte de Mercancías por Carretera.

**EVOLUCIÓN DEL PRECIO MEDIO, SIN IVA, POR KILÓMETRO EN CARGA SEGÚN LA DISTANCIA DEL RECORRIDO EN CARGA.****Vehículos pesados de servicio público y recorridos intermunicipales.**

Índice base: 1º trimestre de 1999 = 100

		DISTANCIA DEL RECORRIDO EN CARGA											
		TODAS		50 km y menos		Entre 51 y 100 km		Entre 101 y 200 km		Entre 201 y 300 km		Mayor de 300 km	
Año	Trimestre	Precio medio del trimestre (Índice)	Variación sobre el mismo trimestre del año anterior	Precio medio del trimestre (Índice)	Variación sobre el mismo trimestre del año anterior	Precio medio del trimestre (Índice)	Variación sobre el mismo trimestre del año anterior	Precio medio del trimestre (Índice)	Variación sobre el mismo trimestre del año anterior	Precio medio del trimestre (Índice)	Variación sobre el mismo trimestre del año anterior	Precio medio del trimestre (Índice)	Variación sobre el mismo trimestre del año anterior
2007	1T	136,1	5,5%	148,6	9,5%	142,1	4,2%	132,0	2,9%	135,8	5,3%	128,3	3,6%
	2T	134,1	1,4%	145,3	-3,5%	138,7	-2,0%	129,9	1,0%	140,6	8,3%	130,0	4,0%
	3T	138,4	1,5%	149,7	2,2%	141,9	-3,7%	135,7	2,0%	134,5	2,2%	131,5	4,1%
	4T	137,2	1,5%	148,1	0,6%	149,1	8,0%	132,3	-0,5%	137,0	1,4%	130,2	0,0%
2008	1T	135,5	-0,4%	141,1	-5,0%	147,9	4,1%	129,6	-1,8%	133,5	-1,7%	128,6	0,2%
	2T	138,0	2,9%	139,3	-4,1%	141,1	1,7%	130,9	0,8%	142,2	1,1%	134,2	3,2%
	3T	140,4	1,4%	151,8	1,4%	144,6	1,9%	134,6	-0,8%	136,2	1,3%	134,6	2,4%
	4T	139,7	1,8%	140,9	-4,9%	142,5	-4,4%	140,9	6,5%	141,1	3,0%	135,4	4,0%
2009	1T	133,3	-1,6%	141,1	0,0%	138,7	-6,2%	132,0	1,9%	132,9	-0,4%	128,9	0,2%
	2T	132,9	-3,7%	147,5	5,9%	138,9	-1,6%	132,2	1,0%	134,9	-5,1%	127,2	-5,2%
	3T	132,1	-5,9%	133,4	-12,1%	134,8	-6,8%	130,0	-3,4%	129,3	-5,1%	126,1	-6,3%
	4T	136,5	-2,3%	140,7	-0,1%	139,4	-2,2%	134,0	-4,9%	137,2	-2,8%	131,6	-2,8%
2010	1T	137,0	2,8%	139,8	-0,9%	148,0	6,7%	133,3	1,0%	135,6	2,0%	134,1	4,0%
	2T	135,3	1,8%	138,8	-5,9%	141,9	2,2%	131,0	-0,9%	131,3	-2,7%	133,6	5,0%
	3T	139,3	5,5%	139,1	4,3%	141,4	4,9%	132,0	1,5%	134,3	3,9%	134,5	6,7%
	4T	137,9	1,0%	138,6	-1,5%	137,0	-1,7%	132,3	-1,3%	135,5	-1,2%	137,1	4,2%
2011	1T	137,9	0,7%	141,8	1,4%	138,9	-6,1%	131,4	-1,4%	137,1	1,1%	137,6	2,6%
	2T	142,5	5,3%	142,8	2,9%	143,7	1,3%	134,5	2,7%	137,8	5,0%	141,1	5,6%
	3T	140,4	0,8%	142,0	2,1%	141,9	0,3%	137,0	3,9%	134,9	0,4%	138,6	3,1%
	4T	137,2	-0,5%	139,5	0,6%	137,5	0,4%	130,7	-1,3%	134,7	-0,7%	138,6	1,1%
2012	1T	134,7	-2,4%	135,2	-4,7%	130,9	-5,8%	125,2	-4,6%	132,5	-3,3%	138,8	0,9%
	2T	136,5	-4,2%	143,2	0,2%	136,2	-5,2%	129,8	-3,5%	133,5	-3,1%	139,4	-1,2%
	3T	137,4	-2,1%	137,1	-3,5%	132,7	-6,5%	131,9	-3,7%	135,8	0,7%	138,1	-0,4%
	4T	138,8	1,2%	133,8	-4,1%	133,9	-2,6%	129,7	-0,8%	133,7	-0,7%	141,6	2,2%
2013	1T	134,4	-0,2%	136,0	0,6%	127,6	-2,5%	124,1	-0,9%	131,8	-0,5%	139,2	0,3%
	2T	134,5	-1,5%	133,7	-6,6%	129,5	-4,9%	122,1	-5,9%	133,9	0,3%	140,1	0,5%
	3T	139,6	1,6%	135,1	-1,5%	137,8	3,8%	130,4	-1,1%	128,6	-5,3%	142,0	2,8%
	4T	137,1	-1,2%	132,7	-0,9%	134,7	0,6%	126,0	-2,9%	137,4	2,8%	138,8	-2,0%
2014	1T	135,8	1,0%	137,2	0,8%	138,1	8,2%	130,3	4,9%	133,4	1,2%	140,4	0,9%
	2T	138,6	3,0%	139,2	4,1%	133,4	3,0%	124,3	1,8%	143,7	7,2%	141,9	1,2%
	3T	140,2	0,4%	140,4	3,9%	127,9	-7,2%	127,0	-2,6%	134,6	4,7%	141,3	-0,5%
	4T	140,7	2,6%	132,4	-0,2%	137,2	1,9%	128,4	1,9%	136,3	-0,8%	142,7	2,8%
2015	1T	137,4	1,3%	135,5	-1,3%	134,1	-2,8%	127,0	-2,6%	139,5	4,7%	140,3	-0,1%
	2T	137,0	-1,0%	133,2	-4,3%	132,6	-0,6%	128,7	3,5%	142,5	-0,8%	141,0	-0,7%
	3T	138,7	-1,0%	132,0	-5,9%	133,3	4,2%	129,8	2,2%	135,8	0,9%	139,7	-1,1%
	4T	138,0	-1,9%	130,5	-1,4%	130,7	-4,8%	126,7	-1,3%	136,0	-0,2%	141,7	-0,7%

Fuente: Encuesta Permanente de Transporte de Mercancías por Carretera.

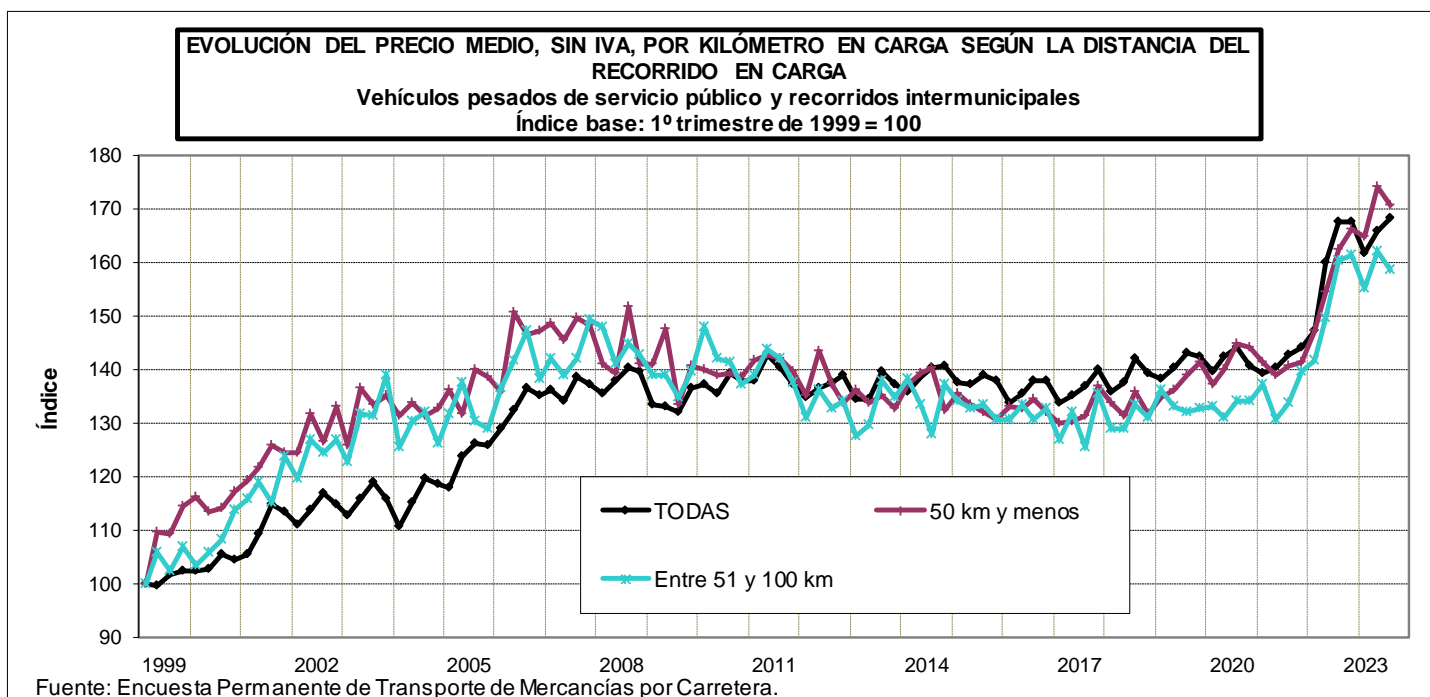
**EVOLUCIÓN DEL PRECIO MEDIO, SIN IVA, POR KILÓMETRO EN CARGA SEGÚN LA DISTANCIA DEL RECORRIDO EN CARGA.**

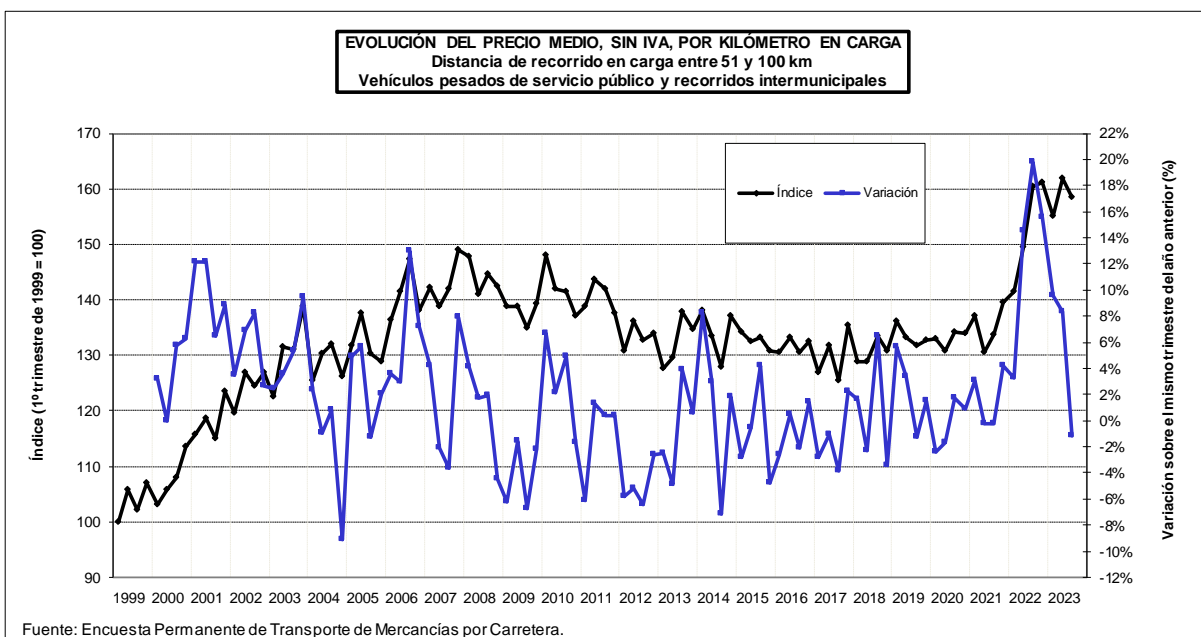
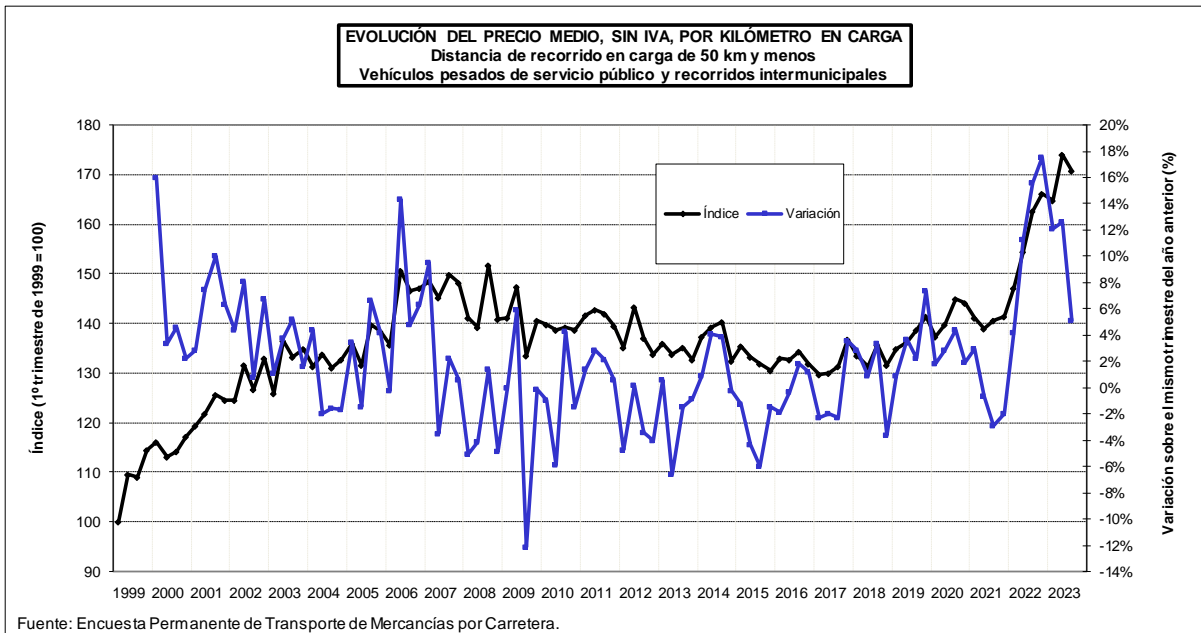
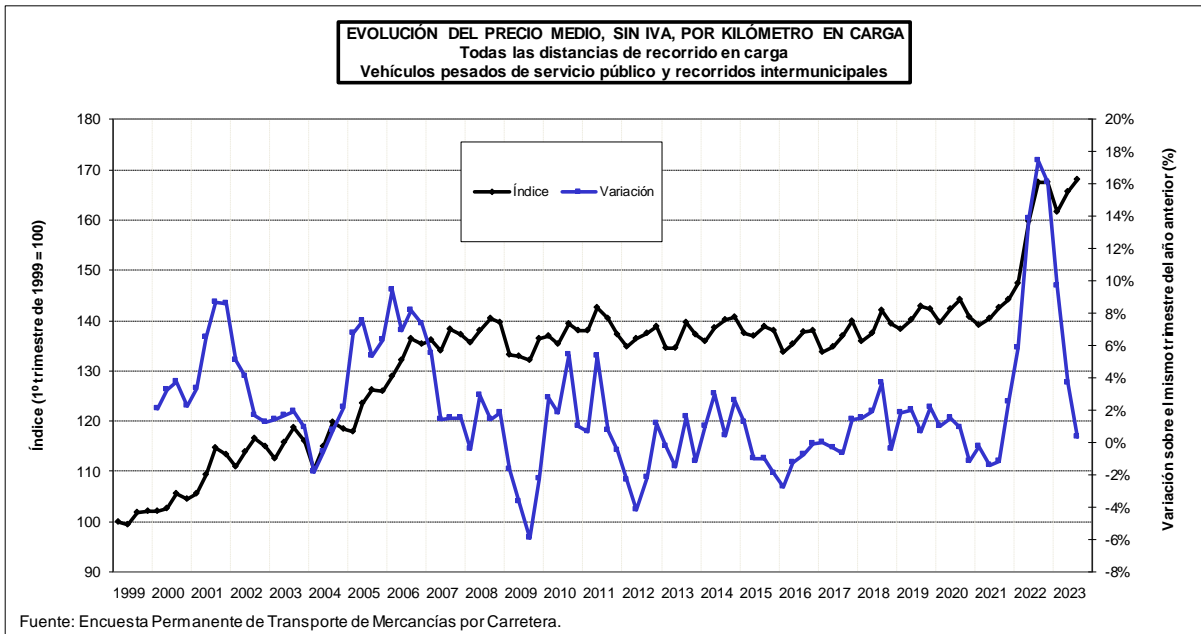
**Vehículos pesados de servicio público y recorridos intermunicipales.**

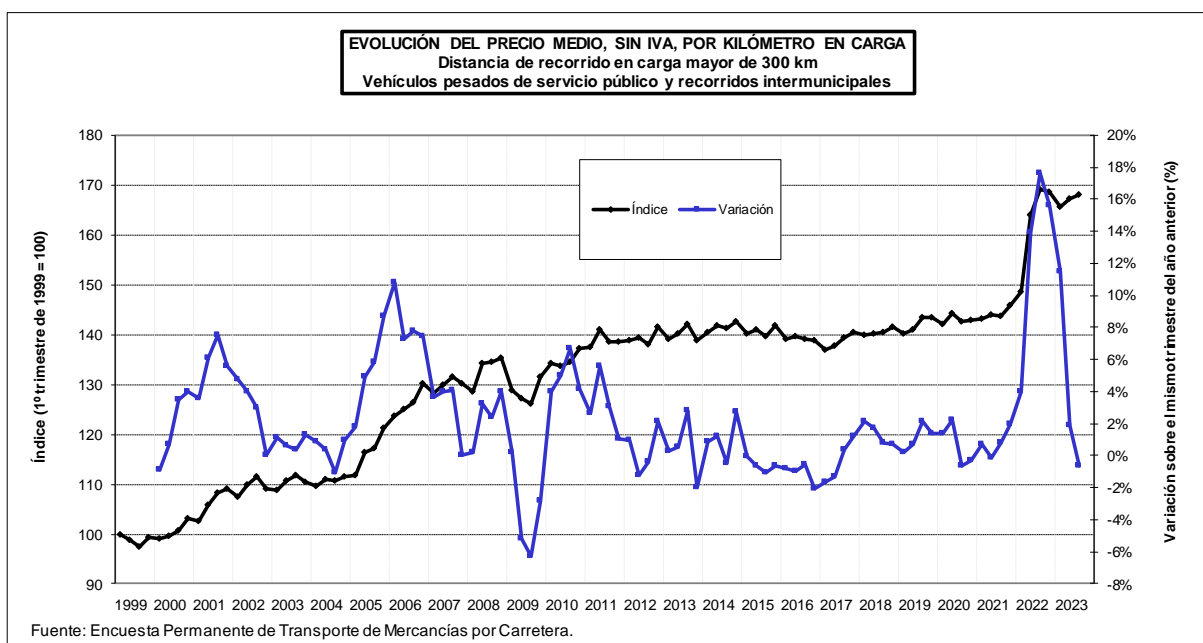
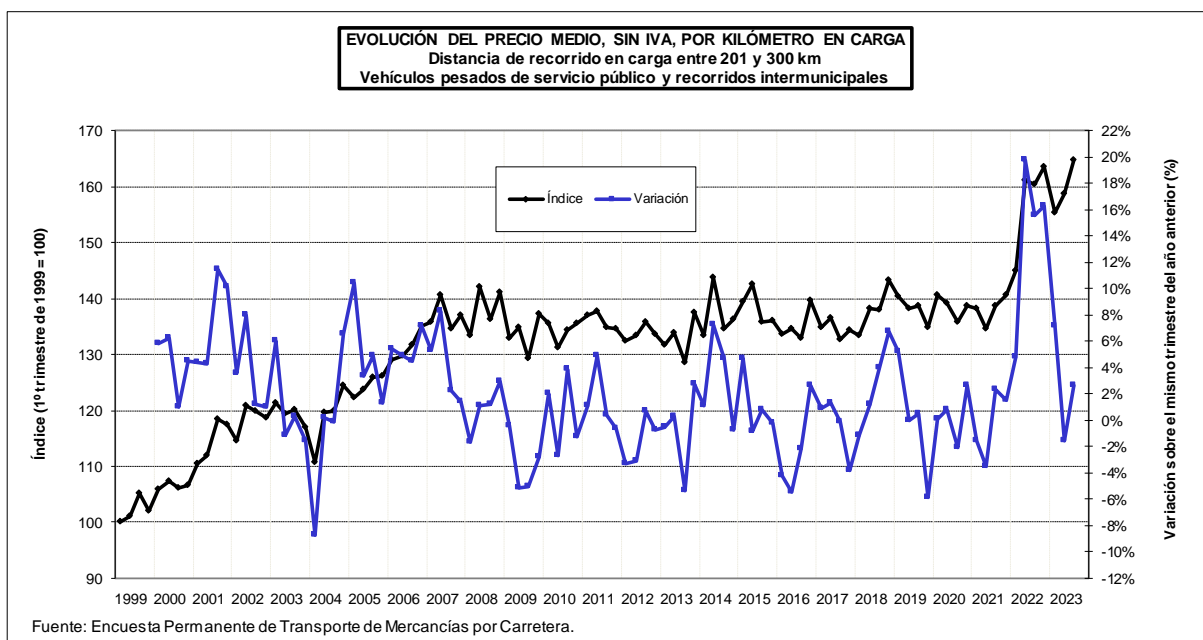
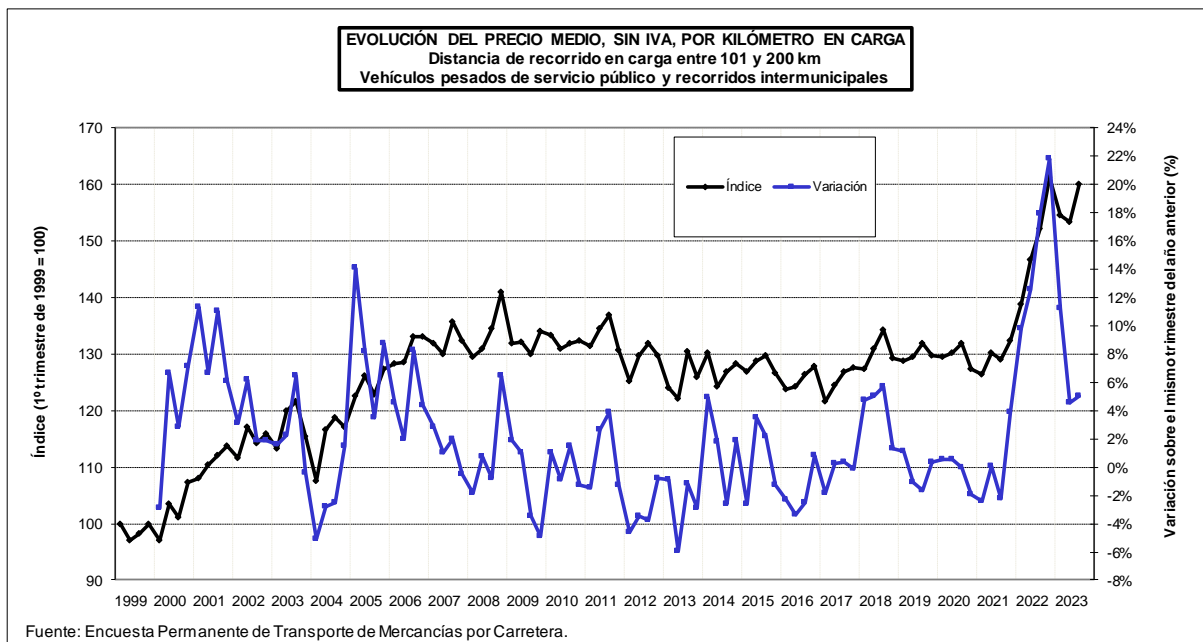
Índice base: 1º trimestre de 1999 = 100

		DISTANCIA DEL RECORRIDO EN CARGA											
		TODAS		50 km y menos		Entre 51 y 100 km		Entre 101 y 200 km		Entre 201 y 300 km		Mayor de 300 km	
Año	Trimestre	Precio medio del trimestre (Índice)	Variación sobre el mismo trimestre del año anterior	Precio medio del trimestre (Índice)	Variación sobre el mismo trimestre del año anterior	Precio medio del trimestre (Índice)	Variación sobre el mismo trimestre del año anterior	Precio medio del trimestre (Índice)	Variación sobre el mismo trimestre del año anterior	Precio medio del trimestre (Índice)	Variación sobre el mismo trimestre del año anterior	Precio medio del trimestre (Índice)	Variación sobre el mismo trimestre del año anterior
2019	1T	138,2	1,8%	134,8	0,9%	136,2	5,7%	128,8	1,1%	140,3	5,2%	140,2	0,2%
	2T	140,2	2,0%	136,1	3,7%	133,1	3,4%	129,5	-1,1%	138,2	0,0%	141,1	0,7%
	3T	142,9	0,7%	138,7	2,2%	131,8	-1,3%	132,0	-1,6%	138,6	0,5%	143,5	2,1%
	4T	142,3	2,1%	141,4	7,4%	132,8	1,5%	129,8	0,4%	134,8	-5,9%	143,3	1,4%
2020	1T	139,6	1,0%	137,2	1,8%	132,9	-2,4%	129,6	0,6%	140,6	0,1%	142,1	1,4%
	2T	142,3	1,5%	139,9	2,8%	130,8	-1,7%	130,2	0,5%	139,3	0,8%	144,3	2,2%
	3T	144,2	0,9%	144,8	4,4%	134,1	1,7%	132,0	0,0%	135,7	-2,1%	142,6	-0,6%
	4T	140,6	-1,1%	144,2	2,0%	134,0	0,9%	127,3	-1,9%	138,6	2,7%	142,9	-0,3%
2021	1T	139,2	-0,3%	141,2	2,9%	137,1	3,1%	126,5	-2,4%	138,3	-1,6%	143,1	0,7%
	2T	140,3	-1,4%	138,9	-0,7%	130,5	-0,2%	130,3	0,1%	134,5	-3,5%	144,1	-0,1%
	3T	142,6	-1,1%	140,6	-2,9%	133,8	-0,2%	129,1	-2,2%	138,8	2,3%	143,8	0,8%
	4T	144,2	2,5%	141,3	-2,0%	139,6	4,1%	132,3	3,9%	140,6	1,5%	145,8	2,0%
2022	1T	147,3	5,9%	147,1	4,1%	141,6	3,3%	138,9	9,8%	145,1	4,9%	148,7	4,0%
	2T	159,8	13,9%	154,5	11,2%	149,5	14,5%	146,6	12,6%	161,1	19,8%	164,1	13,9%
	3T	167,4	17,5%	162,5	15,6%	160,4	19,8%	152,3	18,0%	160,5	15,6%	169,1	17,6%
	4T	167,5	16,2%	166,2	17,6%	161,2	15,5%	161,2	21,8%	163,6	16,3%	168,6	15,6%
2023	1T	161,6	9,7%	164,9	12,1%	155,2	9,6%	154,5	11,2%	155,4	7,1%	165,7	11,5%
	2T	165,7	3,7%	174,1	12,7%	161,9	8,3%	153,4	4,6%	158,7	-1,5%	167,3	1,9%
	3T	168,1	0,3%	170,7	5,1%	158,5	-1,2%	160,0	5,0%	164,7	2,6%	168,0	-0,6%
	4T												

Fuente: Encuesta Permanente de Transporte de Mercancías por Carretera.







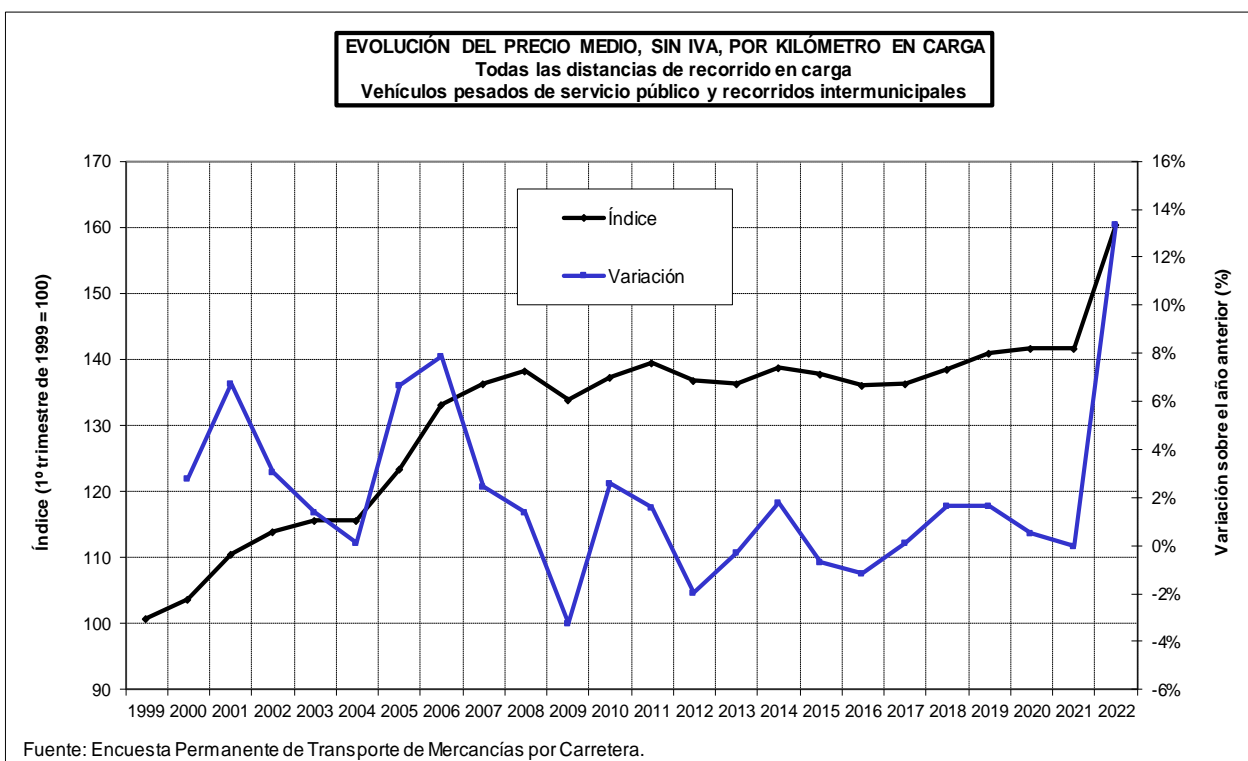
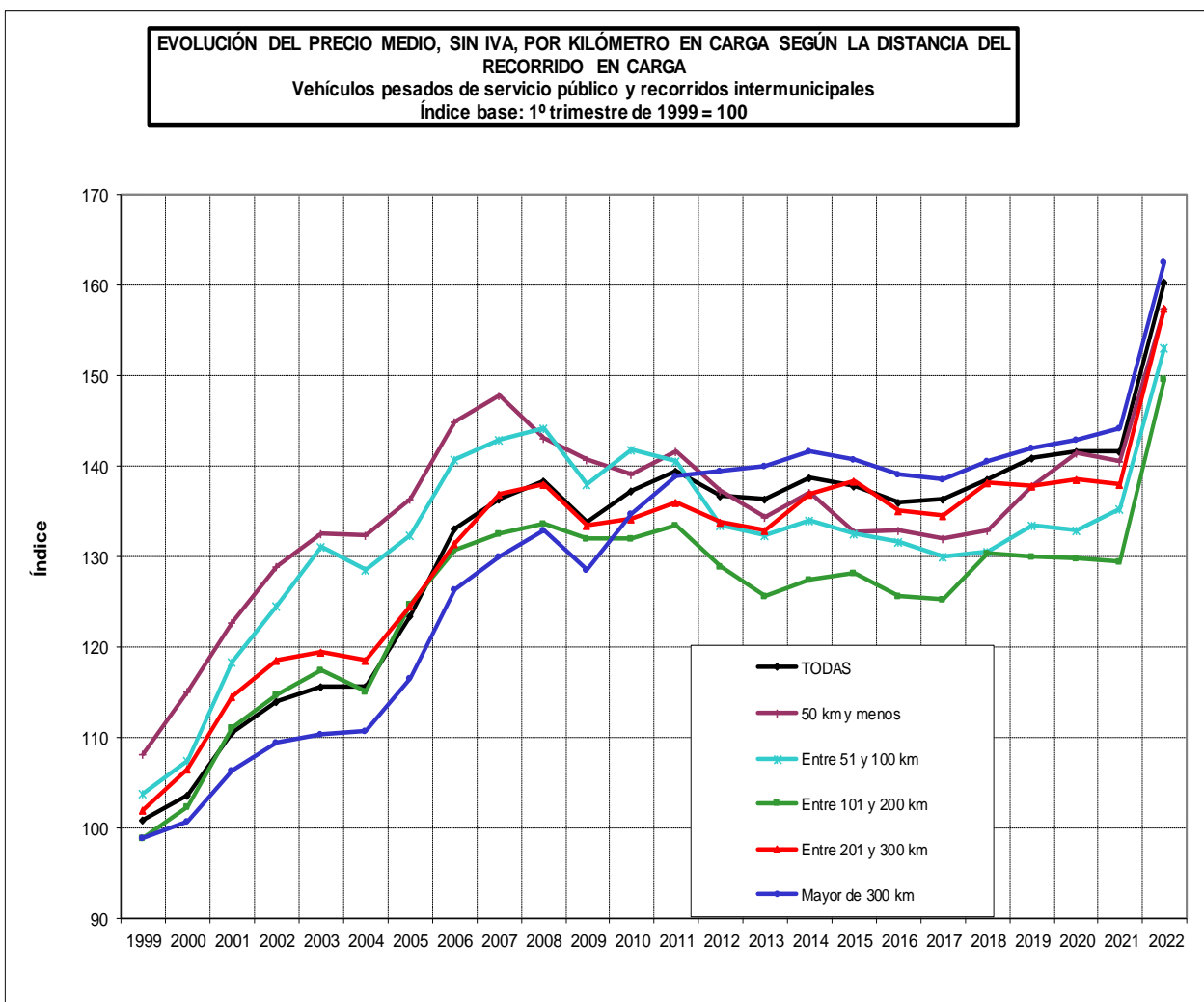


**2.2.2. Evolución anual según la distancia del recorrido en carga.****EVOLUCIÓN DEL PRECIO MEDIO, SIN IVA, POR KILÓMETRO EN CARGA SEGÚN LA DISTANCIA DEL RECORRIDO EN CARGA.****Vehículos pesados de servicio público y recorridos intermunicipales.**

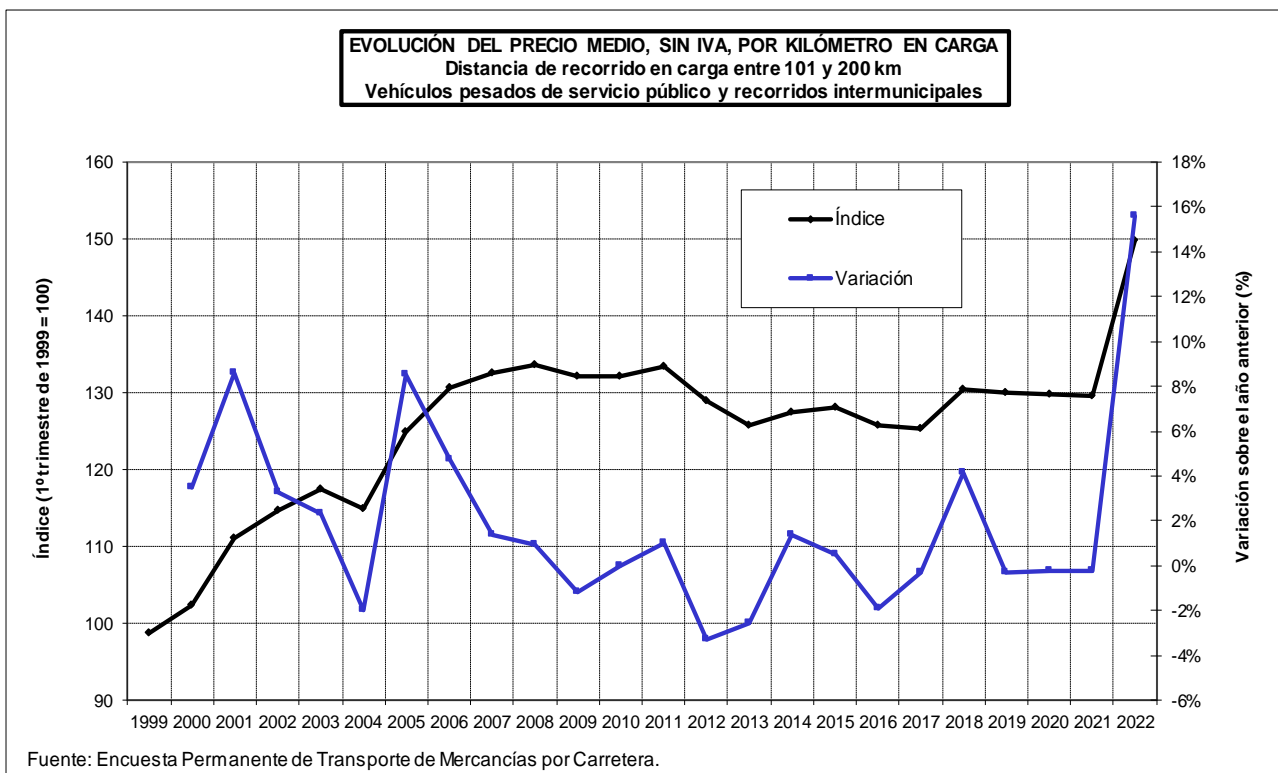
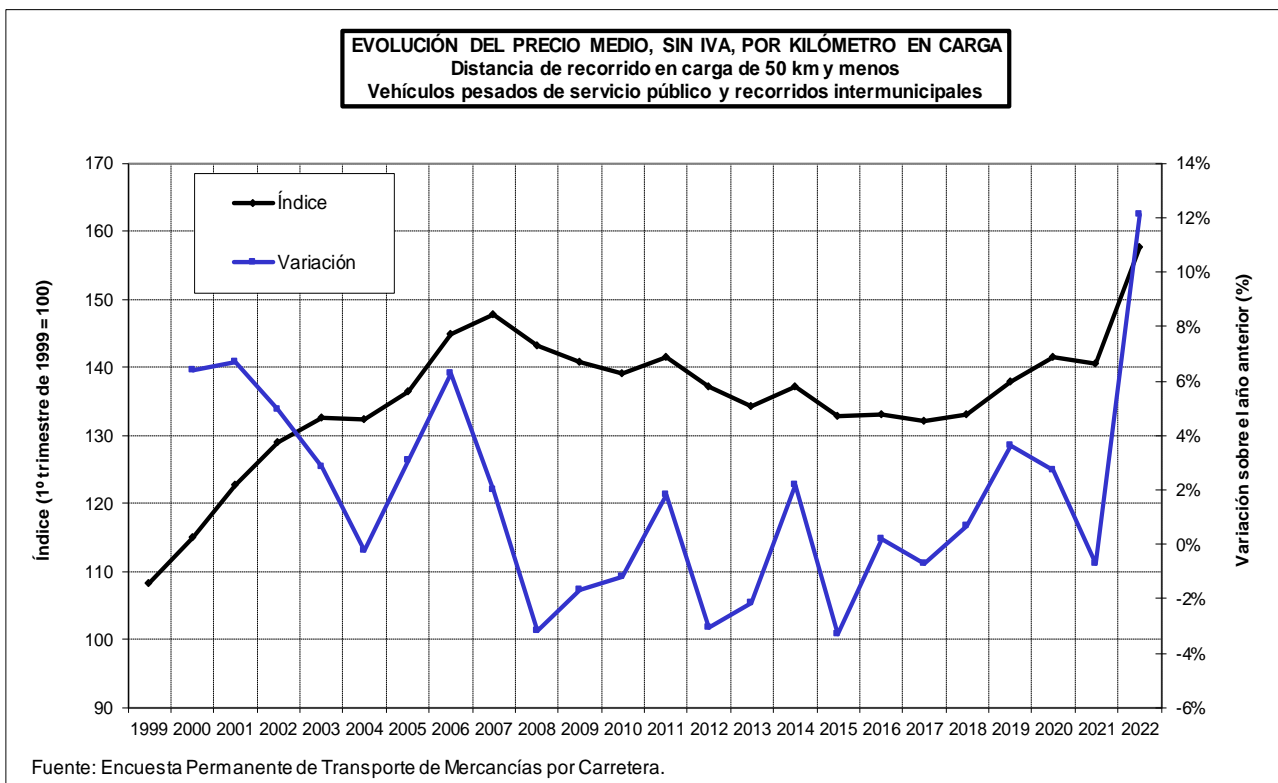
Índice base: 1º trimestre de 1999 = 100

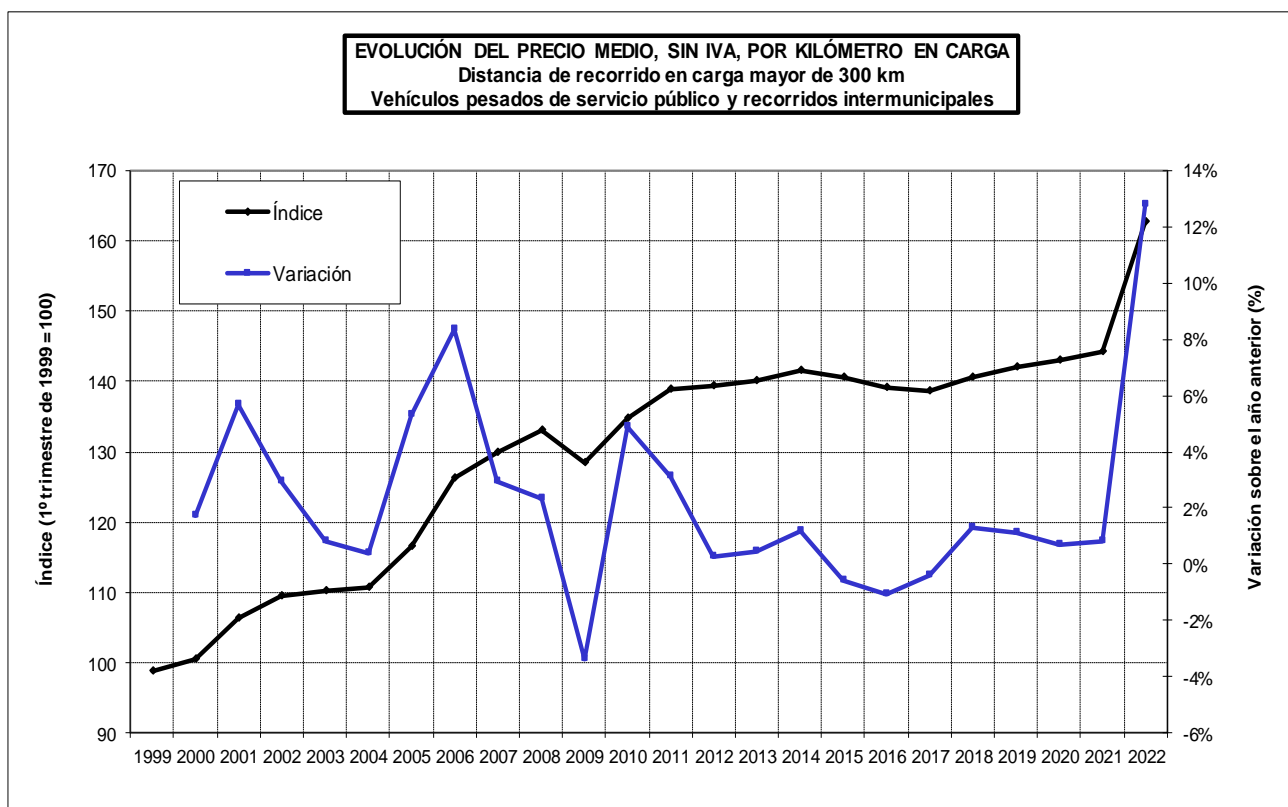
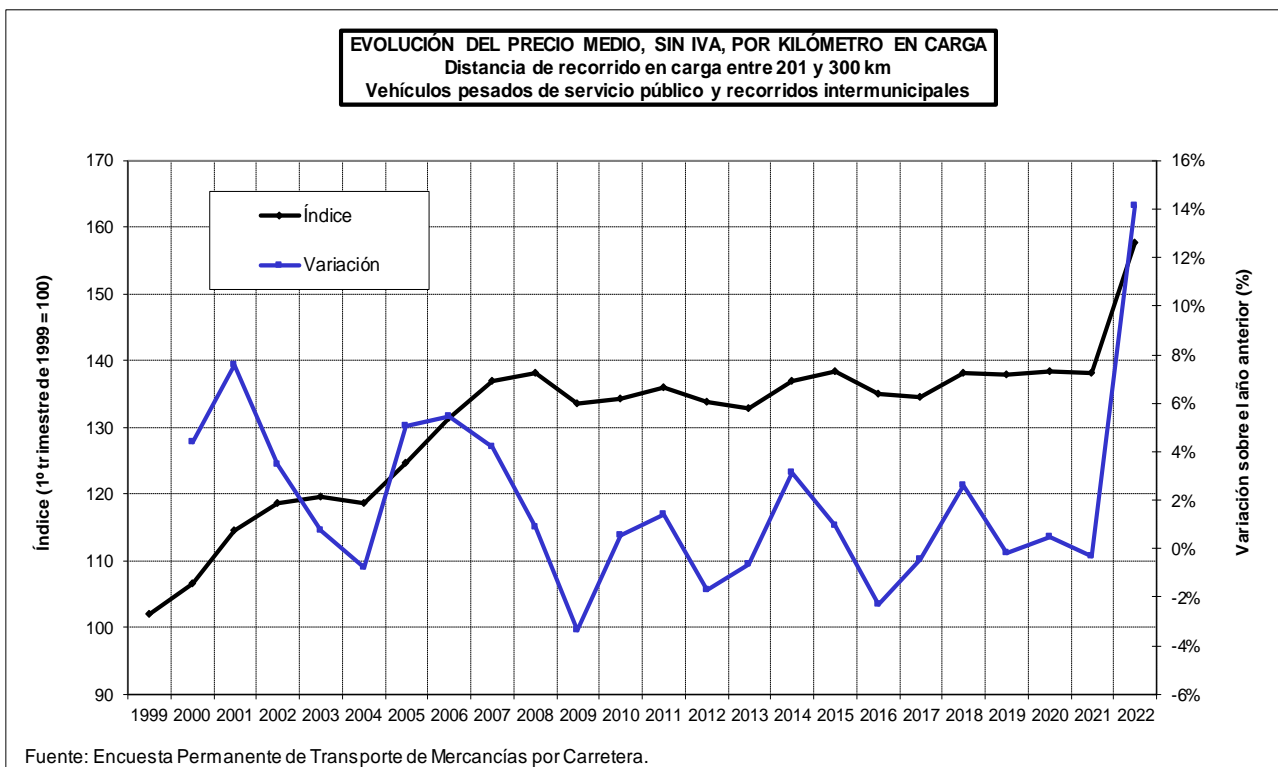
Año	DISTANCIA DEL RECORRIDO EN CARGA											
	TODAS		50 km y menos		Entre 51 y 100 km		Entre 101 y 200 km		Entre 201 y 300 km		Mayor de 300 km	
	Precio medio del año (Índice)	Variación sobre el año anterior	Precio medio del año (Índice)	Variación sobre el año anterior	Precio medio del año (Índice)	Variación sobre el año anterior	Precio medio del año (Índice)	Variación sobre el año anterior	Precio medio del año (Índice)	Variación sobre el año anterior	Precio medio del año (Índice)	Variación sobre el año anterior
1999	100,8		108,2		103,8		98,8		102,0		98,9	
2000	103,6	2,8%	115,1	6,4%	107,4	3,5%	102,3	3,5%	106,5	4,4%	100,6	1,7%
2001	110,6	6,8%	122,8	6,7%	118,4	10,2%	111,1	8,6%	114,6	7,6%	106,3	5,7%
2002	114,0	3,1%	128,9	5,0%	124,5	5,2%	114,7	3,3%	118,6	3,5%	109,4	2,9%
2003	115,6	1,4%	132,6	2,9%	131,1	5,3%	117,4	2,3%	119,5	0,8%	110,3	0,8%
2004	115,7	0,1%	132,3	-0,2%	128,5	-2,0%	115,0	-2,0%	118,6	-0,8%	110,7	0,4%
2005	123,4	6,7%	136,4	3,1%	132,3	3,0%	124,8	8,5%	124,6	5,1%	116,6	5,3%
2006	133,1	7,9%	145,0	6,3%	140,8	6,4%	130,7	4,7%	131,4	5,5%	126,3	8,3%
2007	136,4	2,5%	147,9	2,0%	142,9	1,5%	132,5	1,4%	136,9	4,2%	130,0	2,9%
2008	138,3	1,4%	143,2	-3,2%	144,2	0,9%	133,7	0,9%	138,1	0,9%	133,0	2,3%
2009	133,8	-3,3%	140,8	-1,7%	138,0	-4,3%	132,1	-1,2%	133,5	-3,3%	128,5	-3,4%
2010	137,3	2,6%	139,1	-1,2%	141,9	2,8%	132,1	0,0%	134,2	0,5%	134,8	4,9%
2011	139,5	1,6%	141,6	1,8%	140,6	-0,9%	133,4	1,0%	136,1	1,4%	139,0	3,1%
2012	136,8	-1,9%	137,3	-3,0%	133,4	-5,1%	129,0	-3,3%	133,8	-1,7%	139,4	0,3%
2013	136,4	-0,3%	134,3	-2,2%	132,4	-0,7%	125,7	-2,6%	132,9	-0,7%	140,0	0,4%
2014	138,7	1,8%	137,2	2,2%	134,0	1,2%	127,4	1,4%	137,0	3,1%	141,6	1,2%
2015	137,8	-0,7%	132,8	-3,3%	132,6	-1,1%	128,1	0,5%	138,3	1,0%	140,7	-0,6%
2016	136,1	-1,2%	133,0	0,2%	131,7	-0,7%	125,7	-1,9%	135,1	-2,3%	139,2	-1,1%
2017	136,3	0,1%	132,1	-0,7%	130,0	-1,3%	125,3	-0,3%	134,6	-0,4%	138,6	-0,4%
2018	138,5	1,6%	133,0	0,7%	130,5	0,4%	130,4	4,1%	138,2	2,6%	140,5	1,3%
2019	140,9	1,7%	137,8	3,6%	133,4	2,3%	130,1	-0,3%	137,9	-0,2%	142,0	1,1%
2020	141,6	0,5%	141,5	2,7%	133,0	-0,3%	129,8	-0,2%	138,5	0,5%	143,0	0,7%
2021	141,6	0,0%	140,5	-0,7%	135,3	1,7%	129,6	-0,2%	138,1	-0,3%	144,2	0,8%
2022	160,5	13,4%	157,6	12,2%	153,2	13,3%	149,8	15,6%	157,6	14,1%	162,6	12,8%

Fuente: Encuesta Permanente de Transporte de Mercancías por Carretera.



Fuente: Encuesta Permanente de Transporte de Mercancías por Carretera.





### 3. COMPARACIÓN DE LA EVOLUCIÓN DE LOS PRECIOS SIN IVA Y DE LOS COSTES DEL TRANSPORTE DE MERCANCÍAS POR CARRETERA EN VEHÍCULOS PESADOS.

En este apartado se compara la evolución de los precios medios, sin IVA, por kilómetro en carga del transporte de mercancías por carretera en vehículos pesados y la de los costes por kilómetro del vehículo articulado de carga general del “Observatorio de Costes del Transporte de Mercancías por Carretera”. Se toman los costes de esta tipología de vehículo por ser la más habitual. Los costes no incluyen el IVA por resultar neutro.

#### 3.1. Base de la comparación a 1 de enero de 2000.

Se presenta esta evolución tomando como índice base 100 a 1 de enero del año 2000. Asimismo, se adjunta un gráfico con la evolución de los índices de los costes y de los índices de los precios en los intervalos de la distancia de transporte en que son comparables (larga distancia).

Se observa que las variaciones en los costes del transporte de mercancías por carretera en vehículos pesados se trasladan a los precios con cierto retraso en el tiempo. Además, esto se ve alterado por las crisis económicas y también cuando las variaciones de los costes son muy bruscas.

En el primer trimestre de **2016** los costes crecieron y los precios disminuyeron. En el resto de 2016 los costes aumentaron y los precios también, pero en larga distancia el precio prácticamente fue constante.

En el primer trimestre de **2017** los costes disminuyeron ligeramente y los precios disminuyeron mucho. En el segundo trimestre de 2017 los costes disminuyeron mucho y los precios aumentaron. En el tercer trimestre de 2017 los costes aumentaron mucho y los precios aumentaron. En el cuarto trimestre de 2017 los costes aumentaron mucho y también aumentaron los precios.

En el primer trimestre de **2018** los costes aumentaron ligeramente y los precios disminuyeron, siendo grande el descenso en distancias inferiores a los 100 km. En el segundo y tercer trimestre de 2018 los costes aumentaron mucho y los precios aumentaron bastante, pero se mantuvieron iguales en las distancias en carga “mayores de 300 km”. En el cuarto trimestre de 2018 los costes disminuyeron mucho y los precios disminuyeron, pero aumentaron ligeramente en las distancias en carga “mayores de 300 km”.

En el primer trimestre de **2019** los costes aumentaron bastante y los precios disminuyeron

ligeramente. En el segundo trimestre de 2019 los costes disminuyeron y los precios aumentaron. En el tercer trimestre de 2019 los costes aumentaron ligeramente y los precios aumentaron bastante. En el cuarto trimestre de 2019 los costes aumentaron y los precios disminuyeron ligeramente.

En el primer trimestre de **2020** los costes disminuyeron fuertemente y los precios disminuyeron. En el segundo trimestre de 2020 los costes y los precios aumentaron. En el tercer trimestre de 2020 los costes se mantuvieron prácticamente constantes y los precios aumentaron, pero disminuyeron en larga distancia. En el cuarto trimestre de 2020 los costes aumentaron bastante y los precios aumentaron para “distancias en carga superiores a 200 km” y disminuyeron para “distancias en carga inferiores a 200 km”.

En el primer trimestre de **2021** los costes aumentaron bastante y los precios aumentaron respecto al trimestre anterior para “distancias en carga entre 50 y 100 km” y para “distancias en carga superiores a 300 km” y disminuyeron para “distancias en carga inferiores a 50 km” y “distancias en carga entre 100 y 300 km”. En el segundo trimestre de 2021 los costes aumentaron bastante y los precios disminuyeron respecto al trimestre anterior para “distancias en carga inferiores a 100 km” y para “distancias en carga entre 200 y 300 km” y aumentaron respecto al trimestre anterior para “distancias en carga entre 100 y 200 km” y para “distancias en carga superiores a 300 km”. En el tercer trimestre de 2021 los costes aumentaron y los precios aumentaron para “distancias en carga inferiores” a 100 km y “distancias en carga entre 201 y 300 Km” y disminuyeron para “distancias en carga entre 101 y 200 km” y “distancias en carga superiores a 300 km”. En el cuarto trimestre de 2021 primer los precios aumentaron en todos los casos considerados, los costes también aumentaron.

El año **2022** ha tenido una subida de precios y costes generalizada, únicamente han disminuido los precios en el tercer trimestre de la ‘distancia en carga entre 201 y 300 km’ y en el cuarto trimestre de la ‘distancia en carga mayor de 300 km’.

El primer trimestre de **2023** se caracteriza por la bajada de precios y costes generalizada respecto al trimestre anterior. En el segundo trimestre de 2023 únicamente baja el precio respecto al trimestre anterior para la distancia entre 101 y 200 km. Los costes por km del vehículo articulado de carga general también han bajado respecto al trimestre anterior. El tercer trimestre de 2023 se caracteriza por un significativo aumento de los costes, acompañado del aumento de los precios para aquellos trayectos mayores de 100 km, frente a la disminución de los costes de trayectos inferiores.

**EVOLUCIÓN DEL PRECIO MEDIO, SIN IVA, POR KILÓMETRO EN CARGA (EPTMC) Y DE LOS COSTES POR KILÓMETRO (OBSERVATORIO DE COSTES) DEL TRANSPORTE DE MERCANCÍAS POR CARRETERA.**

Índice base: 01-01-2000 = 100

			PRECIO MEDIO, SIN IVA, POR KILÓMETRO EN CARGA SEGÚN LA DISTANCIA DEL RECORRIDO EN CARGA, vehículos pesados en recorridos intermunicipales (Índice)						COSTES POR KILÓMETRO DEL VEHÍCULO ARTICULADO DE CARGA GENERAL, recorridos superiores a 200 km (Índice)	
Año	Trimestre	Fecha equivalente	TODAS	50 km y menos	Entre 51 y 100 km	Entre 101 y 200 km	Entre 201 y 300 km	Mayor de 300 km		
2000		01-01-2000	100,0	100,0	100,0	100,0	100,0	100,0	100,0	
	1T	15-02-2000	100,0	100,7	98,2	98,5	101,8	99,9		
	2T	15-05-2000	100,5	98,2	100,7	105,0	103,3	100,5		
	3T	15-08-2000	103,3	99,0	102,8	102,5	102,2	101,6		
	4T	31-10-2000								107,4
	4T	15-11-2000	102,3	101,6	108,1	108,8	102,6	104,1		
2001	1T	15-02-2001	103,3	103,5	110,1	109,7	106,3	103,5	105,9	
		30-04-2001								105,9
	2T	15-05-2001	107,1	105,6	113,0	111,9	107,7	106,6		
	3T	15-08-2001	112,3	109,0	109,5	113,9	113,9	109,2		
	4T	31-10-2001								106,3
	4T	15-11-2001	111,1	108,0	117,7	115,4	113,0	109,9		
2002	1T	15-02-2002	108,6	108,0	113,9	113,1	110,1	108,4	108,6	
		30-04-2002								108,6
	2T	15-05-2002	111,5	114,1	120,8	118,9	116,3	110,8		
	3T	15-08-2002	114,2	109,8	118,5	116,0	115,2	112,5		
	4T	31-10-2002								110,0
	4T	15-11-2002	112,4	115,3	120,8	117,5	114,2	109,9		
2003	1T	15-02-2003	110,2	109,2	116,7	115,0	116,8	109,6	111,8	
		30-04-2003								111,8
	2T	15-05-2003	113,3	118,4	125,2	121,7	115,0	111,5		
	3T	15-08-2003	116,4	115,6	124,8	123,5	115,6	112,9		
	4T	31-10-2003								110,5
	4T	15-11-2003	113,5	117,1	132,2	117,1	112,5	111,3		
2004	1T	15-02-2004	108,1	114,0	119,5	109,1	106,6	110,6	112,9	
		30-04-2004								112,9
	2T	15-05-2004	112,6	116,0	123,9	118,3	115,2	112,0		
	3T	15-08-2004	117,2	113,8	125,7	120,4	115,4	111,6		
	4T	31-10-2004								120,1
	4T	15-11-2004	116,0	115,2	120,1	118,8	119,8	112,5		
2005	1T	15-02-2005	115,5	118,0	125,4	124,5	117,7	112,7	123,8	
		30-04-2005								123,8
	2T	15-05-2005	121,1	114,3	130,9	128,0	119,0	117,5		
	3T	15-08-2005	123,5	121,3	124,1	124,7	121,1	118,2		
	4T	31-10-2005								130,4
	4T	15-11-2005	123,3	120,1	122,6	129,3	121,3	122,2		

Fuente: "Encuesta Permanente de Transporte de Mercancías por Carretera" y "Observatorio de Costes del Transporte de Mercancías por Carretera".

**EVOLUCIÓN DEL PRECIO MEDIO, SIN IVA, POR KILÓMETRO EN CARGA (EPTMC) Y DE LOS COSTES POR KILÓMETRO (OBSERVATORIO DE COSTES) DEL TRANSPORTE DE MERCANCÍAS POR CARRETERA.**

Índice base: 01-01-2000 = 100

			PRECIO MEDIO, SIN IVA, POR KILÓMETRO EN CARGA SEGÚN LA DISTANCIA DEL RECORRIDO EN CARGA, vehículos pesados en recorridos intermunicipales (Índice)						COSTES POR KILÓMETRO DEL VEHÍCULO ARTICULADO DE CARGA GENERAL, recorridos superiores a 200 km (Índice)
Año	Trimestre	Fecha equivalente	TODAS	50 km y menos	Entre 51 y 100 km	Entre 101 y 200 km	Entre 201 y 300 km	Mayor de 300 km	
2006	1T	15-02-2006	126,3	117,7	129,8	130,2	124,1	124,9	131,6
		30-04-2006							
	2T	15-05-2006	129,5	130,7	134,8	130,5	124,9	126,1	131,0
	3T	15-08-2006	133,6	127,1	140,2	135,1	126,6	127,4	
	4T	15-11-2006	132,4	127,7	131,5	135,0	130,0	131,3	
2007	1T	15-02-2007	133,3	128,9	135,3	133,9	130,6	129,4	132,9
		30-04-2007							
	2T	15-05-2007	131,3	126,1	132,0	131,8	135,3	131,1	138,0
	3T	15-08-2007	135,6	129,9	135,1	137,7	129,4	132,6	
	4T	15-11-2007	134,4	128,5	141,9	134,2	131,8	131,3	
2008	1T	15-02-2008	132,7	122,4	140,8	131,5	128,4	129,7	145,7
		30-04-2008							
	2T	15-05-2008	135,2	120,9	134,3	132,8	136,8	135,4	154,2
	3T	15-08-2008	137,5	131,7	137,6	136,6	131,0	135,8	
	4T	15-11-2008	136,8	122,3	135,6	143,0	135,7	136,6	
2009		31-01-2009							133,8
	1T	15-02-2009	130,6	122,4	132,0	133,9	127,8	130,0	133,6
		30-04-2009							
	2T	15-05-2009	130,2	128,0	132,2	134,1	129,8	128,3	136,6
	3T	15-08-2009	129,4	115,7	128,3	131,9	124,4	127,2	
4T	15-11-2009	133,7	122,1	132,7	136,0	132,0	132,7		
2010		31-01-2010							139,6
	1T	15-02-2010	134,2	121,3	140,9	135,3	130,4	135,2	143,6
		30-04-2010							
	2T	15-05-2010	132,5	120,4	135,1	132,9	126,3	134,7	143,4
	3T	15-08-2010	136,4	120,7	134,6	133,9	129,2	135,7	
4T	15-11-2010	135,1	120,3	130,4	134,2	130,4	138,3		

Fuente: "Encuesta Permanente de Transporte de Mercancías por Carretera" y "Observatorio de Costes del Transporte de Mercancías por Carretera".



**EVOLUCIÓN DEL PRECIO MEDIO, SIN IVA, POR KILÓMETRO EN CARGA (EPTMC) Y DE LOS COSTES POR KILÓMETRO (OBSERVATORIO DE COSTES) DEL TRANSPORTE DE MERCANCÍAS POR CARRETERA.**

Índice base: 01-01-2000 = 100

			PRECIO MEDIO, SIN IVA, POR KILÓMETRO EN CARGA SEGÚN LA DISTANCIA DEL RECORRIDO EN CARGA, vehículos pesados en recorridos intermunicipales (Índice)						COSTES POR KILÓMETRO DEL VEHÍCULO ARTICULADO DE CARGA GENERAL, recorridos superiores a 200 km (Índice)
Año	Trimestre	Fecha equivalente	TODAS	50 km y menos	Entre 51 y 100 km	Entre 101 y 200 km	Entre 201 y 300 km	Mayor de 300 km	
2011		31-01-2011							150,9
	1T	15-02-2011	135,1	123,0	132,2	133,3	131,9	138,8	
		30-04-2011							156,0
	2T	15-05-2011	139,6	123,9	136,8	136,5	132,6	142,3	
		31-07-2011							154,6
	3T	15-08-2011	137,5	123,2	135,1	139,0	129,8	139,8	
		31-10-2011							157,0
	4T	15-11-2011	134,4	121,0	130,9	132,6	129,6	139,8	
2012		31-01-2012							159,8
	1T	15-02-2012	131,9	117,3	124,6	127,0	127,5	140,0	
		30-04-2012							161,9
	2T	15-05-2012	133,7	124,3	129,7	131,7	128,4	140,6	
		31-07-2012							159,5
	3T	15-08-2012	134,6	119,0	126,3	133,8	130,6	139,3	
		31-10-2012							164,0
	4T	15-11-2012	135,9	116,1	127,5	131,6	128,6	142,8	
2013		31-01-2013							161,9
	1T	15-02-2013	131,6	118,0	121,5	125,9	126,8	140,4	
		30-04-2013							160,9
	2T	15-05-2013	131,7	116,0	123,3	123,9	128,8	141,3	
		31-07-2013							161,0
	3T	15-08-2013	136,7	117,2	131,2	132,3	123,7	143,2	
		31-10-2013							161,4
	4T	15-11-2013	134,3	115,1	128,2	127,9	132,2	140,0	
2014		31-01-2014							160,8
	1T	15-02-2014	133,0	119,0	131,5	132,2	128,3	141,6	
		30-04-2014							160,0
	2T	15-05-2014	135,7	120,8	127,0	126,1	138,2	143,1	
		31-07-2014							160,1
	3T	15-08-2014	137,3	121,8	121,8	128,9	129,5	142,5	
		31-10-2014							158,2
	4T	15-11-2014	137,8	114,9	130,6	130,3	131,1	143,9	
2015		31-01-2015							148,5
	1T	15-02-2015	134,6	117,6	127,7	128,9	134,2	141,5	
		30-04-2015							153,3
	2T	15-05-2015	134,2	115,6	126,2	130,6	137,1	142,2	
		31-07-2015							152,4
	3T	15-08-2015	135,8	114,5	126,9	131,7	130,6	140,9	
		31-10-2015							148,2
	4T	15-11-2015	135,2	113,2	124,4	128,6	130,8	142,9	

Fuente: "Encuesta Permanente de Transporte de Mercancías por Carretera" y "Observatorio de Costes del Transporte de Mercancías por Carretera".

**EVOLUCIÓN DEL PRECIO MEDIO, SIN IVA, POR KILÓMETRO EN CARGA (EPTMC) Y DE LOS COSTES POR KILÓMETRO (OBSERVATORIO DE COSTES) DEL TRANSPORTE DE MERCANCÍAS POR CARRETERA.**

Índice base: 01-01-2000 = 100

			PRECIO MEDIO, SIN IVA, POR KILÓMETRO EN CARGA SEGÚN LA DISTANCIA DEL RECORRIDO EN CARGA, vehículos pesados en recorridos intermunicipales (Índice)						COSTES POR KILÓMETRO DEL VEHÍCULO ARTICULADO DE CARGA GENERAL, recorridos superiores a 200 km (Índice)
Año	Trimestre	Fecha equivalente	TODAS	50 km y menos	Entre 51 y 100 km	Entre 101 y 200 km	Entre 201 y 300 km	Mayor de 300 km	
2016		31-01-2016							142,2
	1T	15-02-2016	131,0	115,3	124,3	125,7	128,6	140,4	
		30-04-2016							143,8
	2T	15-05-2016	132,6	115,2	126,9	126,1	129,5	140,8	
		31-07-2016							146,4
3T		15-08-2016	134,9	116,6	124,2	128,4	127,8	140,2	
		31-10-2016							149,8
	4T	15-11-2016	135,1	114,5	126,1	129,7	134,3	140,1	
2017		31-01-2017							152,9
	1T	15-02-2017	131,0	112,6	120,8	123,5	129,7	138,1	
		30-04-2017							152,1
	2T	15-05-2017	132,1	112,9	125,5	126,4	131,3	139,0	
		31-07-2017							149,4
3T		15-08-2017	134,0	113,9	119,4	128,9	127,6	140,7	
		31-10-2017							153,2
	4T	15-11-2017	136,9	118,6	129,0	129,5	129,2	141,6	
2018		31-01-2018							155,5
	1T	15-02-2018	133,0	115,9	122,7	129,3	128,2	141,1	
		30-04-2018							156,0
	2T	15-05-2018	134,6	113,9	122,6	132,9	132,9	141,3	
		31-07-2018							158,5
3T		15-08-2018	139,0	117,7	127,1	136,2	132,7	141,7	
		31-10-2018							162,1
	4T	15-11-2018	136,4	114,3	124,5	131,2	138,0	142,6	
2019		31-01-2019							156,2
	1T	15-02-2019	135,4	117,0	129,7	130,7	135,0	141,4	
		30-04-2019							160,3
	2T	15-05-2019	137,3	118,1	126,7	131,4	132,9	142,3	
		31-07-2019							159,1
3T		15-08-2019	140,0	120,3	125,5	133,9	133,3	144,7	
		31-10-2019							159,9
	4T	15-11-2019	139,4	122,7	126,4	131,7	129,7	144,5	
2020		31-01-2020							161,6
	1T	15-02-2020	136,7	119,0	126,5	131,5	135,3	143,3	
		30-04-2020							150,4
	2T	15-05-2020	139,4	121,4	124,5	132,1	134,0	145,5	
		31-07-2020							152,9
3T		15-08-2020	141,2	125,6	127,7	133,9	130,5	143,8	
		31-10-2020							153,0
	4T	15-11-2020	137,7	125,1	127,6	129,2	133,3	144,1	

Fuente: "Encuesta Permanente de Transporte de Mercancías por Carretera" y "Observatorio de Costes del Transporte de Mercancías por Carretera".

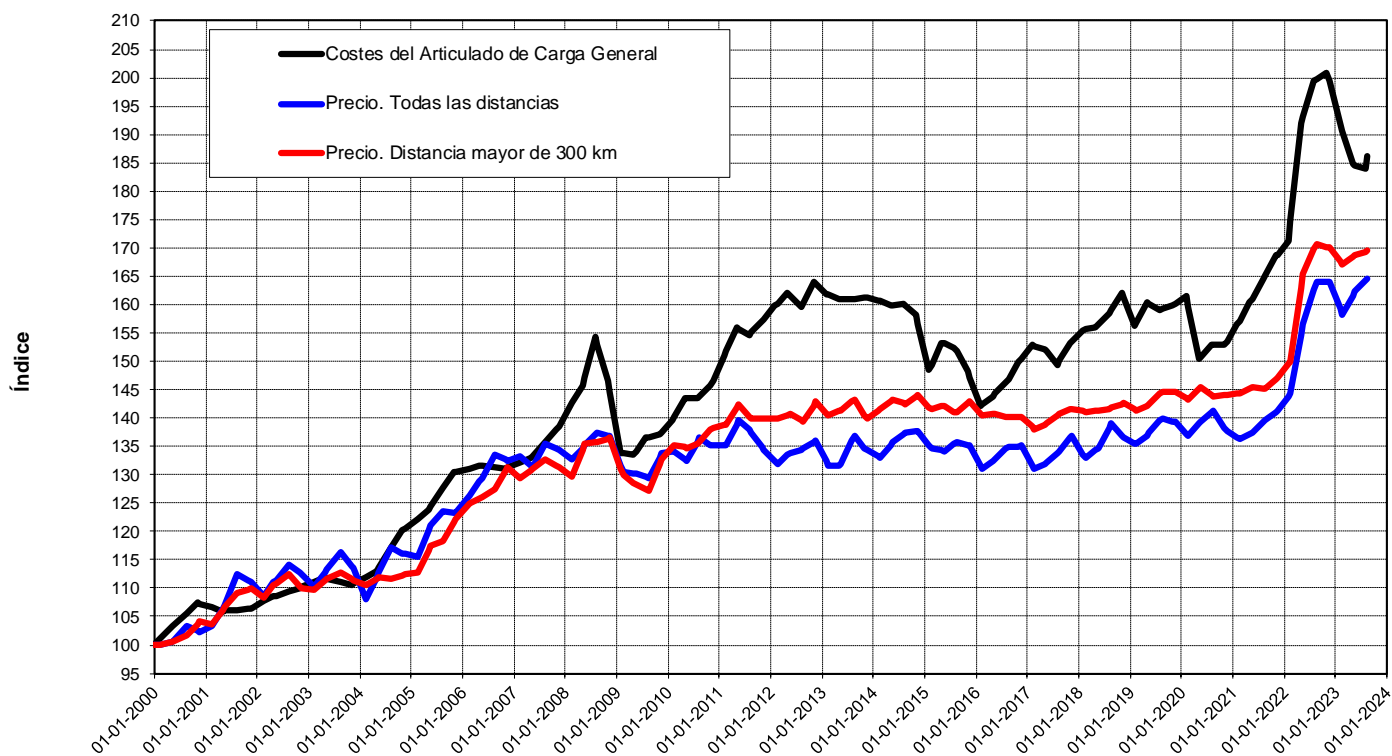
**EVOLUCIÓN DEL PRECIO MEDIO, SIN IVA, POR KILÓMETRO EN CARGA (EPTMC) Y DE LOS COSTES POR KILÓMETRO (OBSERVATORIO DE COSTES) DEL TRANSPORTE DE MERCANCÍAS POR CARRETERA.**

Índice base: 01-01-2000 = 100

			PRECIO MEDIO, SIN IVA, POR KILÓMETRO EN CARGA SEGÚN LA DISTANCIA DEL RECORRIDO EN CARGA, vehículos pesados en recorridos intermunicipales (Índice)						
Año	Trimestre	Fecha equivalente	TODAS	50 km y menos	Entre 51 y 100 km	Entre 101 y 200 km	Entre 201 y 300 km	Mayor de 300 km	COSTES POR KILÓMETRO DEL VEHÍCULO ARTICULADO DE CARGA GENERAL, recorridos superiores a 200 km (Índice)
2021		31-01-2021							156,5
	1T	15-02-2021	136,3	122,5	130,5	128,4	133,0	144,3	160,3
		30-04-2021							164,5
	2T	15-05-2021	137,4	120,5	124,2	132,2	129,4	145,3	164,5
		31-07-2021							168,7
	3T	15-08-2021	139,7	122,0	127,4	131,0	133,5	145,0	168,7
	4T	15-10-2021	141,2	122,6	132,9	134,2	135,3	147,0	168,7
2022		31-01-2022							171,3
	1T	15-02-2022	144,3	127,6	134,8	140,9	139,6	150,0	192,0
		30-04-2022							199,4
	2T	15-05-2022	156,5	134,1	142,3	148,8	155,0	165,5	199,4
		31-07-2022							200,9
	3T	15-08-2022	164,0	141,0	152,7	154,5	154,4	170,5	200,9
	4T	31-10-2022	164,1	144,2	153,5	163,6	157,4	170,0	200,9
2023		31-01-2023							191,6
	1T	15-02-2023	158,3	143,1	147,7	156,8	149,5	167,1	184,7
		30-04-2023							184,0
	2T	15-05-2023	162,3	151,1	154,1	155,7	152,7	168,7	184,0
		31-07-2023							196,9
	3T	15-08-2023	164,6	148,1	150,9	162,4	158,4	169,4	196,9
	4T	31-10-2023							196,9

Fuente: "Encuesta Permanente de Transporte de Mercancías por Carretera" y "Observatorio de Costes del Transporte de Mercancías por Carretera".

**EVOLUCIÓN DEL PRECIO MEDIO, SIN IVA, POR KILÓMETRO EN CARGA (EPTMC) Y DE LOS COSTES POR KILÓMETRO (OBSERVATORIO DE COSTES)**  
 Índice base: 01-01-2000 = 100



Fuente: Encuesta Permanente de Transporte de Mercancías por Carretera y Observatorio de Costes del Transporte de Mercancías por Carretera.

### **3.2. Base de la comparación a 31 de enero de 2016.**

Se presenta esta evolución tomando como índice base 100 a 31 de enero del año 2016 coincidiendo con la fecha de la revisión general del Observatorio de Costes del Transporte de Mercancías por Carretera. Asimismo, se adjunta un gráfico con la evolución de los índices de los costes y de los índices de los precios en los intervalos de la distancia de transporte en que son comparables (larga distancia).

Se observa que las variaciones en los costes del transporte de mercancías por carretera en vehículos pesados se trasladan a los precios con cierto retraso en el tiempo. Además, esto se ve alterado por las crisis económicas y también cuando las variaciones de los costes son muy bruscas.

En el primer trimestre de **2016** los costes crecieron y los precios disminuyeron. En el resto de 2016 los costes aumentaron y los precios también, pero en la larga distancia el precio prácticamente fue constante.

En el primer trimestre de **2017** los costes disminuyeron ligeramente y los precios disminuyeron mucho. En el segundo trimestre de 2017 los costes disminuyeron mucho y los precios aumentaron. En el tercer trimestre de 2017 los costes aumentaron mucho y los precios aumentaron. En el cuarto trimestre de 2017 los costes aumentaron mucho y también aumentaron los precios.

En el primer trimestre de **2018** los costes aumentaron ligeramente y los precios disminuyeron. En el segundo y tercer trimestre de 2018 los costes aumentaron mucho y los precios aumentaron bastante, pero se mantuvieron iguales en las distancias en carga “mayores de 300 km”. En el cuarto trimestre de 2018 los costes disminuyeron mucho y los precios disminuyeron, pero aumentaron ligeramente en las distancias en carga “mayores de 300 km”.

En el primer trimestre de **2019** los costes aumentaron bastante y los precios disminuyeron ligeramente. En el segundo trimestre de 2019 los costes disminuyeron y los precios aumentaron. En el tercer trimestre de 2019 los costes aumentaron ligeramente y los precios aumentaron bastante. En el cuarto trimestre de 2019 los costes aumentaron y los precios disminuyeron ligeramente.

En el primer trimestre de **2020** los costes disminuyeron fuertemente y los precios disminuyeron. En el segundo trimestre de 2020 los costes y los precios aumentaron. En el tercer trimestre de 2020 los costes se mantuvieron prácticamente constantes y los precios aumentaron, pero disminuyeron en larga distancia. En el cuarto trimestre de 2020 los costes aumentaron bastante y los precios aumentaron para “distancias en carga superiores a 200

km” y disminuyeron para “distancias en carga inferiores a 200 km”.

En el primer trimestre de **2021** los costes aumentaron bastante y los precios aumentaron respecto al trimestre anterior para “distancias en carga entre 50 y 100 km” y para “distancias en carga superiores a 300 km” y disminuyeron para “distancias en carga inferiores a 50 km” y distancias en carga entre 100 y 300 km”.

En el segundo trimestre de 2021 los costes aumentaron bastante y los precios disminuyeron respecto al trimestre anterior para “distancias en carga inferiores a 100 km” y para “distancias en carga entre 200 y 300 km” y aumentaron respecto al trimestre anterior para “distancias en carga entre 100 y 200 km” y para “distancias en carga superiores a 300 km”.

En el tercer trimestre de 2021 los costes aumentaron y los precios aumentaron para “distancias en carga inferiores a 100 km” y “distancias en carga entre 201 y 300 km”, disminuyeron para “distancias en carga entre 101 y 200 km” y “distancias en carga superiores a 300 km”. En el cuarto trimestre de 2021, los precios aumentaron en todos los casos considerados.

El año **2022** ha tenido una subida de precios y costes generalizada, únicamente han disminuido los precios en el tercer trimestre de la ‘distancia en carga entre 201 y 300 km’ y en el cuarto trimestre de la ‘distancia en carga mayor de 300 km’.

El primer trimestre de **2023** se caracteriza por la bajada de precios y costes generalizada respecto al trimestre anterior. En el segundo trimestre de 2023 únicamente baja el precio respecto al trimestre anterior para la distancia entre 101 y 200 km. Los costes por km del vehículo articulado de carga general también han bajado respecto al trimestre anterior. El tercer trimestre de 2023 se caracteriza por un significativo aumento de los costes, acompañado del aumento de los precios para aquellos trayectos mayores de 100 km, frente a la disminución de los costes de trayectos inferiores.

**EVOLUCIÓN DEL PRECIO MEDIO, SIN IVA, POR KILÓMETRO EN CARGA (EPTMC) Y DE LOS COSTES POR KILÓMETRO (OBSERVATORIO DE COSTES) DEL TRANSPORTE DE MERCANCÍAS POR CARRETERA.**

Índice base: 31-01-2016 = 100

			PRECIO MEDIO, SIN IVA, POR KILÓMETRO EN CARGA SEGÚN LA DISTANCIA DEL RECORRIDO EN CARGA, vehículos pesados en recorridos intermunicipales (Índice)						COSTES POR KILÓMETRO DEL VEHÍCULO ARTICULADO DE CARGA GENERAL, recorridos superiores a 200 km (Índice)
Año	Trimestre	Fecha equivalente	TODAS	50 km y menos	Entre 51 y 100 km	Entre 101 y 200 km	Entre 201 y 300 km	Mayor de 300 km	
2016		31-01-2016	100,0	100,0	100,0	100,0	100,0	100,0	100,0
	1T	15-02-2016	99,5	100,3	100,0	99,6	99,7	99,7	
		30-04-2016							101,1
	2T	15-05-2016	100,7	100,2	102,1	99,9	100,4	100,0	
		31-07-2016							102,9
	3T	15-08-2016	102,4	101,4	99,9	101,7	99,0	99,6	
		31-10-2016							105,3
4T	15-11-2016	102,5	99,6	101,4	102,8	104,1	99,5		
2017		31-01-2017							107,5
	1T	15-02-2017	99,4	98,0	97,2	97,9	100,5	98,1	
		30-04-2017							106,9
	2T	15-05-2017	100,3	98,2	100,9	100,2	101,8	98,7	
		31-07-2017							105,0
	3T	15-08-2017	101,7	99,1	96,0	102,1	98,9	99,9	
		31-10-2017							107,7
4T	15-11-2017	103,9	103,2	103,7	102,6	100,2	100,6		
2018		31-01-2018							109,3
	1T	15-02-2018	101,0	100,8	98,7	102,4	99,4	100,2	
		30-04-2018							109,7
	2T	15-05-2018	102,2	99,1	98,6	105,3	103,1	100,3	
		31-07-2018							111,4
	3T	15-08-2018	105,5	102,4	102,2	107,9	102,8	100,6	
		31-10-2018							114,0
4T	15-11-2018	103,6	99,4	100,1	104,0	106,9	101,3		
2019		31-01-2019							109,8
	1T	15-02-2019	102,8	101,7	104,3	103,6	104,6	100,4	
		30-04-2019							112,7
	2T	15-05-2019	104,2	102,7	101,9	104,1	103,1	101,1	
		31-07-2019							111,8
	3T	15-08-2019	106,2	104,7	100,9	106,1	103,4	102,8	
		31-10-2019							112,4
4T	15-11-2019	105,8	106,7	101,7	104,4	100,5	102,6		
2020		31-01-2020							113,6
	1T	15-02-2020	103,8	103,5	101,7	104,2	104,9	101,8	
		30-04-2020							105,7
	2T	15-05-2020	105,8	105,6	100,1	104,7	103,9	103,4	
		31-07-2020							107,5
	3T	15-08-2020	107,2	109,3	102,7	106,1	101,2	102,1	
		31-10-2020							107,5
4T	15-11-2020	104,5	108,8	102,6	102,4	103,4	102,4		

Fuente: "Encuesta Permanente de Transporte de Mercancías por Carretera" y "Observatorio de Costes del Transporte de Mercancías por Carretera".

**EVOLUCIÓN DEL PRECIO MEDIO, SIN IVA, POR KILÓMETRO EN CARGA (EPTMC) Y DE LOS COSTES POR KILÓMETRO (OBSERVATORIO DE COSTES) DEL TRANSPORTE DE MERCANCÍAS POR CARRETERA.**

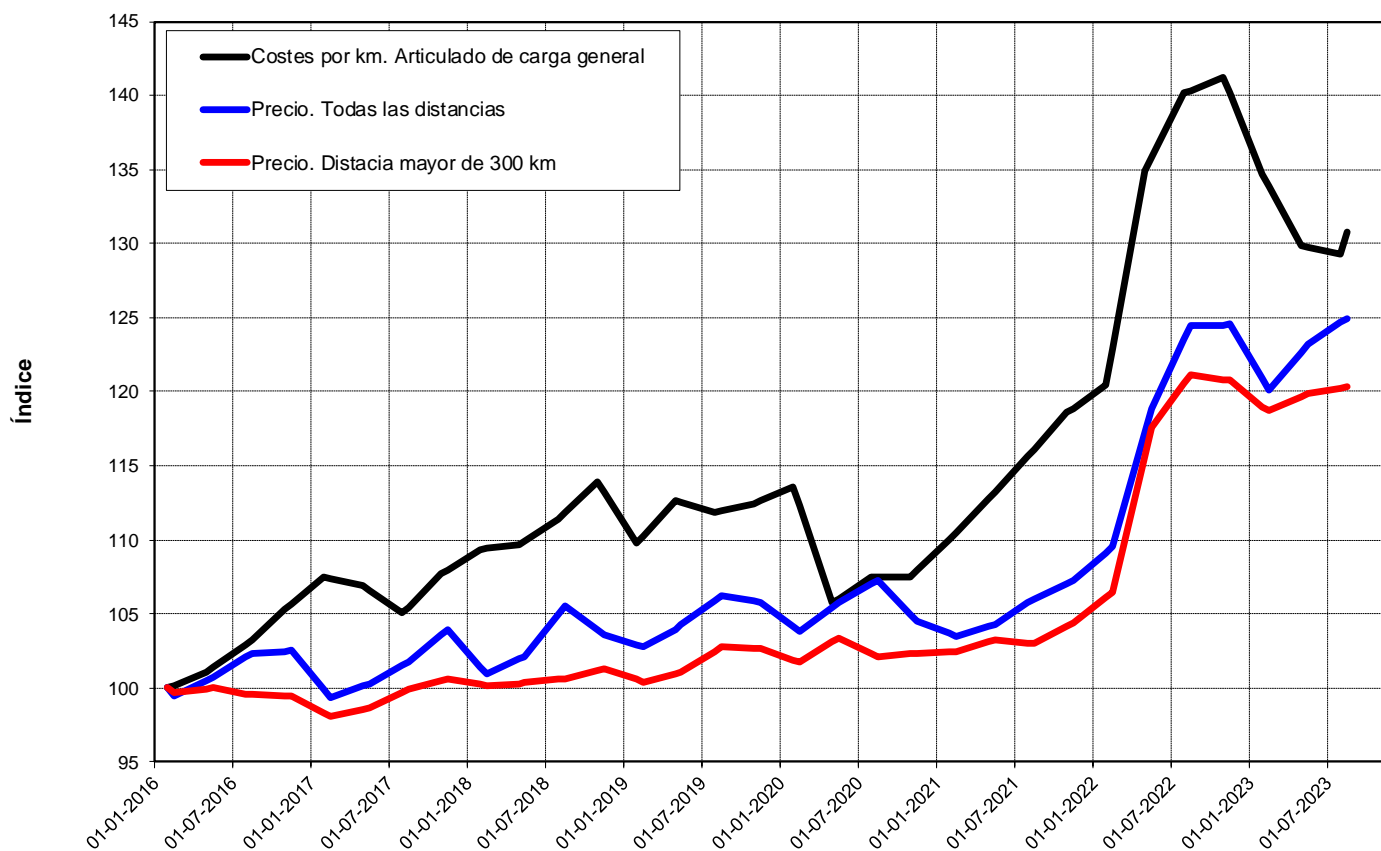
Índice base: 31-01-2016 = 100

			PRECIO MEDIO, SIN IVA, POR KILÓMETRO EN CARGA SEGÚN LA DISTANCIA DEL RECORRIDO EN CARGA, vehículos pesados en recorridos intermunicipales (Índice)						COSTES POR KILÓMETRO DEL VEHÍCULO ARTICULADO DE CARGA GENERAL, recorridos superiores a 200 km (Índice)
Año	Trimestre	Fecha equivalente	TODAS	50 km y menos	Entre 51 y 100 km	Entre 101 y 200 km	Entre 201 y 300 km	Mayor de 300 km	
2021		31-01-2021							110,0
	1T	15-02-2021	103,5	106,6	105,0	101,7	103,1	102,5	
		30-04-2021							112,7
	2T	15-05-2021	104,3	104,8	99,9	104,8	100,3	103,2	
		31-07-2021							115,7
	3T	15-08-2021	106,0	106,1	102,4	103,8	103,5	103,0	
	4T	15-11-2021	107,2	106,6	106,9	106,4	104,9	104,4	
2022		31-01-2022							120,4
	1T	15-02-2022	109,5	111,0	108,4	111,7	108,2	106,5	
		30-04-2022							135,0
	2T	15-05-2022	118,8	116,6	114,5	117,9	120,1	117,5	
		31-07-2022							140,2
	3T	15-08-2022	124,5	122,6	122,8	122,5	119,7	121,1	
	4T	15-11-2022	124,5	125,4	123,4	129,6	122,0	120,8	
2023		31-01-2023							134,7
	1T	15-02-2023	120,1	124,5	118,8	124,2	115,9	118,7	
		30-04-2023							129,9
	2T	15-05-2023	123,2	131,4	124,0	123,3	118,4	119,8	
		31-07-2023							129,3
	3T	15-08-2023	125,0	128,8	121,3	128,7	122,8	120,3	
	4T	15-11-2023							138,4

Fuente: "Encuesta Permanente de Transporte de Mercancías por Carretera" y "Observatorio de Costes del Transporte de Mercancías por Carretera".



**EVOLUCIÓN DEL PRECIO MEDIO, SIN IVA, POR KILÓMETRO EN CARGA (EPTMC) Y DE LOS COSTES POR KILÓMETRO (OBSERVATORIO DE COSTES)**  
Índice base: 31-01-2016 = 100



Fuente: Encuesta Permanente de Transporte de Mercancías por Carretera y Observatorio de Costes del Transporte de Mercancías por Carretera